




Dell Vostro 15–3558

Εγχειρίδιο κατόχου

Μοντέλο σύμφωνα με τους κανονισμούς: P52F
Τύπος σύμφωνα με τους κανονισμούς: P52F001



Σημείωση, προσοχή και προειδοποίηση

-  **ΣΗΜΕΙΩΣΗ:** Η ένδειξη ΣΗΜΕΙΩΣΗ υποδεικνύει σημαντικές πληροφορίες που σας βοηθούν να χρησιμοποιείτε καλύτερα τον υπολογιστή σας.
-  **ΠΡΟΣΟΧΗ:** Η ένδειξη ΠΡΟΣΟΧΗ υποδεικνύει ότι υπάρχει κίνδυνος να προκληθεί ζημιά στο υλισμικό ή απώλεια δεδομένων και σας εξηγεί πώς μπορείτε να αποφύγετε το πρόβλημα.
-  **ΠΡΟΕΙΔΟΠΟΙΗΣΗ:** Η ένδειξη ΠΡΟΕΙΔΟΠΟΙΗΣΗ υποδεικνύει ότι υπάρχει κίνδυνος να προκληθεί υλική ζημιά, τραυματισμός ή θάνατος.

Copyright © 2015 Dell Inc. Με επιφύλαξη κάθε νόμιμου δικαιώματος. Το προϊόν προστατεύεται από τη νομοθεσία των ΗΠΑ και τη διεθνή νομοθεσία για τα πνευματικά δικαιώματα και την πνευματική ιδιοκτησία. Η ονομασία Dell™ και το λογότυπο της Dell είναι εμπορικά σήματα της Dell Inc. στις ΗΠΑ και/ή στη δικαιοδοσία άλλων χωρών. Όλα τα άλλα σήματα και όλες οι άλλες ονομασίες που μνημονεύονται στο έγγραφο ενδέχεται να είναι εμπορικά σήματα των αντίστοιχων εταιρειών τους.

2015 - 03

Αναθ. A00

Πίνακας περιεχομένων

1 Εκτέλεση εργασιών στον υπολογιστή σας.....	5
Πριν από την εκτέλεση εργασιών στο εσωτερικό του υπολογιστή σας.....	5
Συνιστώμενα εργαλεία.....	6
Απενεργοποίηση του υπολογιστή σας.....	6
Μετά την εκτέλεση εργασιών στο εσωτερικό του υπολογιστή σας.....	7
2 Αφαίρεση και εγκατάσταση εξαρτημάτων.....	8
Αφαίρεση της μπαταρίας.....	8
Εγκατάσταση της μπαταρίας.....	9
Αφαίρεση της μονάδας οπτικού δίσκου.....	9
Εγκατάσταση της μονάδας οπτικού δίσκου.....	9
Αφαίρεση του πλαισίου πρόσβασης.....	9
Εγκατάσταση του πλαισίου πρόσβασης.....	10
Αφαίρεση του σκληρού δίσκου.....	11
Εγκατάσταση του σκληρού δίσκου.....	12
Αφαίρεση της μονάδας μνήμης.....	12
Εγκατάσταση της μονάδας μνήμης.....	13
Αφαίρεση της κάρτας WLAN.....	13
Εγκατάσταση της κάρτας WLAN.....	13
Αφαίρεση της μπαταρίας σε σχήμα νομίσματος.....	14
Εγκατάσταση της μπαταρίας σε σχήμα νομίσματος.....	14
Αφαίρεση του πληκτρολογίου.....	14
Εγκατάσταση του πληκτρολογίου.....	16
Αφαίρεση του καλύμματος της βάσης.....	16
Εγκατάσταση του καλύμματος της βάσης.....	18
Αφαίρεση της πλακέτας εισόδου/εξόδου (I/O).....	18
Εγκατάσταση της πλακέτας εισόδου/εξόδου (I/O).....	19
Αφαίρεση της διάταξης της ψύκτρας.....	20
Εγκατάσταση της διάταξης της ψύκτρας.....	21
Αφαίρεση των ηχείων.....	21
Εγκατάσταση των ηχείων.....	22
Αφαίρεση της πλακέτας συστήματος.....	23
Εγκατάσταση της πλακέτας συστήματος.....	25
Αφαίρεση του συνδέσμου τροφοδοσίας.....	25
Εγκατάσταση του συνδέσμου τροφοδοσίας.....	26
Αφαίρεση της διάταξης της οθόνης.....	26
Εγκατάσταση της διάταξης της οθόνης.....	28
Αφαίρεση της στεφάνης συγκράτησης της οθόνης.....	28


Εγκατάσταση της στεφάνης συγκράτησης της οθόνης.....	29
Αφαίρεση της κάμερας.....	29
Εγκατάσταση της κάμερας.....	30
Αφαίρεση των μεντεσέδων της οθόνης.....	30
Εγκατάσταση των μεντεσέδων της οθόνης.....	31
Αφαίρεση του πλαισίου της οθόνης.....	31
Εγκατάσταση του πλαισίου της οθόνης.....	33
3 Πρόγραμμα System Setup (Ρύθμιση συστήματος).....	34
Ακολουθία εκκίνησης.....	34
Πλήκτρα πλοήγησης.....	34
Επιλογές στο πρόγραμμα System Setup (Ρύθμιση συστήματος).....	35
Ενημέρωση του BIOS	44
Κωδικός πρόσβασης στο σύστημα και κωδικός πρόσβασης για τη ρύθμιση.....	45
Εκχώρηση κωδικού πρόσβασης στο σύστημα και κωδικού πρόσβασης για τη ρύθμιση.....	45
Διαγραφή ή αλλαγή υπάρχοντος κωδικού πρόσβασης στο σύστημα και/ή κωδικού πρόσβασης για τη ρύθμιση.....	46
4 Διαγνωστικά.....	48
Διαγνωστικά βελτιωμένης αξιολόγησης του συστήματος πριν από την εκκίνηση (Enhanced Pre-Boot System Assessment (ePSA)).....	48
5 Προδιαγραφές.....	49
Προδιαγραφές.....	49
6 Επικοινωνία με την Dell.....	54
Επικοινωνία με την Dell.....	54


Εκτέλεση εργασιών στον υπολογιστή σας


Πριν από την εκτέλεση εργασιών στο εσωτερικό του υπολογιστή σας


Για να προστατευτεί ο υπολογιστής σας από πιθανή ζημιά και να διασφαλιστεί η ατομική σας προστασία, ακολουθήστε τις παρακάτω κατευθυντήριες οδηγίες για θέματα ασφάλειας. Αν δεν αναφέρεται κάτι διαφορετικό, για κάθε διαδικασία που περιλαμβάνει το έγγραφο θεωρείται δεδομένο ότι πληρούνται οι εξής προϋποθέσεις:


- Διαβάσατε τις πληροφορίες που παραλάβατε μαζί με τον υπολογιστή σας και αφορούν θέματα ασφάλειας.
- Μπορείτε να αντικαταστήσετε κάποιο εξάρτημα ή -αν το αγοράσατε χωριστά- να το εγκαταστήσετε εκτελώντας τη διαδικασία αφαίρεσης με αντίστροφη σειρά.


 **ΠΡΟΕΙΔΟΠΟΙΗΣΗ:** Αποσυνδέστε όλες τις πηγές ισχύος προτού ανοίξετε το κάλυμμα ή τα πλαίσια του υπολογιστή. Αφού τελειώσετε τις εργασίες στο εσωτερικό του υπολογιστή, επανατοποθετήστε όλα τα καλύμματα και τα πλαίσια και όλες τις βίδες προτού τον συνδέσετε στην πηγή ισχύος.


 **ΠΡΟΕΙΔΟΠΟΙΗΣΗ:** Διαβάστε τις οδηγίες που παραλάβατε μαζί με τον υπολογιστή σας και αφορούν θέματα ασφάλειας, προτού εκτελέσετε οποιαδήποτε εργασία στο εσωτερικό του. Για πρόσθετες πληροφορίες σχετικά με τις άριστες πρακτικές σε θέματα ασφάλειας, ανατρέξτε στην αρχική σελίδα του ιστοτόπου για τη συμμόρφωση προς τις κανονιστικές διατάξεις στην ιστοσελίδα www.dell.com/regulatory_compliance.

 **ΠΡΟΣΟΧΗ:** Πολλές επισκευές μπορούν να εκτελεστούν μόνο από εξουσιοδοτημένο τεχνικό συντήρησης. Εσείς πρέπει να αναλαμβάνετε μόνο την αντιμετώπιση προβλημάτων και απλές επισκευές σύμφωνα με την εξουσιοδότηση που σας παρέχεται μέσω της τεκμηρίωσης του προϊόντος σας ή με βάση τις οδηγίες που σας δίνει η ομάδα τεχνικής εξυπηρέτησης και υποστήριξης μέσω Ίντερνετ ή τηλεφώνου. Η εγγύησή σας δεν καλύπτει ζημιές λόγω εργασιών συντήρησης που δεν είναι εξουσιοδοτημένες από την Dell. Διαβάστε και ακολουθήστε τις οδηγίες που παραλάβατε μαζί με το προϊόν και αφορούν θέματα ασφάλειας.

 **ΠΡΟΣΟΧΗ:** Προς αποφυγή ηλεκτροστατικής εκφόρτισης, γειωθείτε χρησιμοποιώντας μεταλλικό περικόρπιο γείωσης ή αγγίζοντας κατά διαστήματα κάποια άβαφη μεταλλική επιφάνεια.


 **ΠΡΟΣΟΧΗ:** Φροντίστε να μεταχειρίζεστε τα εξαρτήματα και τις κάρτες με προσοχή. Μην αγγίζετε τα εξαρτήματα ή τις επαφές στις κάρτες. Φροντίστε να πιάνετε τις κάρτες από τις άκρες τους ή από τον μεταλλικό βραχίονα στήριξής τους. Φροντίστε να πιάνετε τα εξαρτήματα, όπως τον επεξεργαστή, από τις άκρες τους και όχι από τις ακίδες τους.

 **ΠΡΟΣΟΧΗ:** Όταν αποσυνδέετε ένα καλώδιο, τραβήξτε τον σύνδεσμο ή τη γλωττίδα του και όχι το ίδιο το καλώδιο. Ορισμένα καλώδια έχουν συνδέσμους με γλωττίδες ασφαλείας. Αν αποσυνδέετε καλώδιο αυτού του τύπου, πιέστε πρώτα τις γλωττίδες αυτές. Όπως τραβάτε τους συνδέσμους, φροντίστε να μένουν απόλυτα ευθυγραμμισμένοι για να μη λυγίσει κάποια ακίδα τους. Επίσης, προτού συνδέσετε ένα καλώδιο, βεβαιωθείτε ότι και οι δύο σύνδεσμοί του είναι σωστά προσανατολισμένοι και ευθυγραμμισμένοι.


 **ΣΗΜΕΙΩΣΗ:** Το χρώμα του υπολογιστή σας και ορισμένων εξαρτημάτων μπορεί να διαφέρει από αυτό που βλέπετε στις εικόνες του εγγράφου.

Για να μην προκληθεί ζημιά στον υπολογιστή σας, εκτελέστε τα βήματα που ακολουθούν προτού ξεκινήσετε τις εργασίες στο εσωτερικό του.


1. Βεβαιωθείτε ότι η επιφάνεια εργασίας σας είναι επίπεδη και καθαρή για να μη γρατζουνιστεί το κάλυμμα του υπολογιστή.
2. Απενεργοποιήστε τον υπολογιστή σας (ανατρέξτε στην ενότητα «Απενεργοποίηση του υπολογιστή σας»).
3. Αν ο υπολογιστής είναι συνδεδεμένος σε συσκευή σύνδεσης, αποσυνδέστε τον.


 **ΠΡΟΣΟΧΗ:** Για να αποσυνδέσετε ένα καλώδιο δικτύου, βγάλτε πρώτα το βύσμα του από τον υπολογιστή σας και, στη συνέχεια, βγάλτε το άλλο βύσμα του από τη συσκευή δικτύου.

4. Αποσυνδέστε όλα τα καλώδια δικτύου από τον υπολογιστή.
5. Αποσυνδέστε τον υπολογιστή σας και όλες τις προσαρτημένες συσκευές από τις ηλεκτρικές τους πρίζες.
6. Κλείστε την οθόνη και γυρίστε τον υπολογιστή ανάποδα πάνω σε μια επίπεδη επιφάνεια εργασίας.

 **ΣΗΜΕΙΩΣΗ:** Για να μην πάθει ζημιά η πλακέτα συστήματος, πρέπει να αφαιρείτε την κύρια μπαταρία πριν από την εκτέλεση εργασιών συντήρησης στον υπολογιστή.

7. Αφαιρέστε την κύρια μπαταρία.
8. Γυρίστε πάλι τον υπολογιστή στη κανονική του θέση.
9. Ανοίξτε την οθόνη.
10. Πιέστε το κουμπί τροφοδοσίας για να γειωθεί η πλακέτα συστήματος.

 **ΠΡΟΣΟΧΗ:** Για να αποφύγετε τον κίνδυνο ηλεκτροπληξίας, πρέπει πάντοτε να αποσυνδέετε τον υπολογιστή σας από την ηλεκτρική πρίζα προτού ανοίξετε την οθόνη.

 **ΠΡΟΣΟΧΗ:** Προτού αγγίξετε οτιδήποτε στο εσωτερικό του υπολογιστή σας, γειωθείτε αγγίζοντας κάποια άβαφη μεταλλική επιφάνεια, όπως το μέταλλο στην πίσω πλευρά του υπολογιστή. Την ώρα που εργάζεστε, φροντίστε να αγγίζετε κατά διαστήματα μια άβαφη μεταλλική επιφάνεια ώστε να φεύγει ο στατικός ηλεκτρισμός που μπορεί να προκαλέσει βλάβη στα εσωτερικά εξαρτήματα.


11. Αφαιρέστε κάθε εγκατεστημένη ExpressCard ή έξυπνη κάρτα από τις αντίστοιχες θυρίδες.

Συνιστώμενα εργαλεία



Για τις διαδικασίες που αναφέρει το έγγραφο μπορεί να απαιτούνται τα εξής εργαλεία:


- Μικρό κατσαβίδι με πλακέ μύτη
- Σταυροκατσάβιδο #0
- Σταυροκατσάβιδο #1
- Μικρή πλαστική σφήνα

Απενεργοποίηση του υπολογιστή σας

 **ΠΡΟΣΟΧΗ:** Για να μη χαθούν δεδομένα, αποθηκεύστε και κλείστε όλα τα ανοικτά αρχεία και τερματίστε όλα τα ανοικτά προγράμματα προτού σβήσετε τον υπολογιστή σας.

1. Τερματίστε το λειτουργικό σύστημα:
 - Σε Windows 8:
 - Με χρήση συσκευής που διαθέτει λειτουργία αφής:
 - a. Μετακινήστε οριζόντια το δάχτυλό σας ξεκινώντας από τη δεξιά άκρη της οθόνης, ανοίξτε το μενού Charms (Σύμβολα) και επιλέξτε **Settings (Ρυθμίσεις)**.

- b. Επιλέξτε το  και ύστερα επιλέξτε **Shut down (Τερματισμός λειτουργίας)**.
- Με χρήση ποντικιού:
 - a. Τοποθετήστε τον δείκτη στην πάνω δεξιά γωνία της οθόνης και κάντε κλικ στην επιλογή **Settings (Ρυθμίσεις)**.
 - b. Κάντε κλικ στο  και επιλέξτε **Shut down (Τερματισμός λειτουργίας)**.
- Σε Windows 7:

1. Κάντε κλικ στην επιλογή **Start (Εναρξη)** .
2. Κάντε κλικ στην επιλογή **Shut Down (Τερματισμός)**.

ή

1. Κάντε κλικ στην επιλογή **Start (Εναρξη)** .
2. Κάντε κλικ στο βέλος στην κάτω δεξιά γωνία του μενού **Start (Εναρξη)** όπως υποδεικνύεται παρακάτω και μετά κλικ στην επιλογή **Shut Down (Τερματισμός λειτουργίας)**.



2. Βεβαιωθείτε ότι έχετε σβήσει τον υπολογιστή και όλες τις προσαρτημένες συσκευές. Αν ο υπολογιστής και οι προσαρτημένες συσκευές δεν σβήσουν αυτόματα μετά τον τερματισμό του λειτουργικού συστήματος, πιέστε και κρατήστε πατημένο το κουμπί τροφοδοσίας για περίπου 4 δευτερόλεπτα ώστε να απενεργοποιηθούν.

Μετά την εκτέλεση εργασιών στο εσωτερικό του υπολογιστή σας

Αφού ολοκληρώσετε τις διαδικασίες επανατοποθέτησης, βεβαιωθείτε ότι συνδέσατε κάθε εξωτερική συσκευή, κάρτα και καλώδιο προτού θέσετε σε λειτουργία τον υπολογιστή σας.

⚠ ΠΡΟΣΟΧΗ: Για να μην πάθει ζημιά ο υπολογιστής, πρέπει να χρησιμοποιείτε μόνο την μπαταρία που είναι σχεδιασμένη για τον συγκεκριμένο υπολογιστή Dell. Μη χρησιμοποιείτε μπαταρίες που είναι σχεδιασμένες για άλλους υπολογιστές Dell.

1. Συνδέστε κάθε εξωτερική συσκευή, π.χ. συσκευή προσομοίωσης θυρών ή βάση μέσων και επανατοποθετήστε κάθε κάρτα, π.χ. ExpressCard.
2. Συνδέστε κάθε καλώδιο τηλεφώνου ή δικτύου στον υπολογιστή σας.

⚠ ΠΡΟΣΟΧΗ: Για να συνδέσετε ένα καλώδιο δικτύου, συνδέστε πρώτα το ένα του βύσμα στη συσκευή δικτύου και ύστερα το άλλο βύσμα στον υπολογιστή.

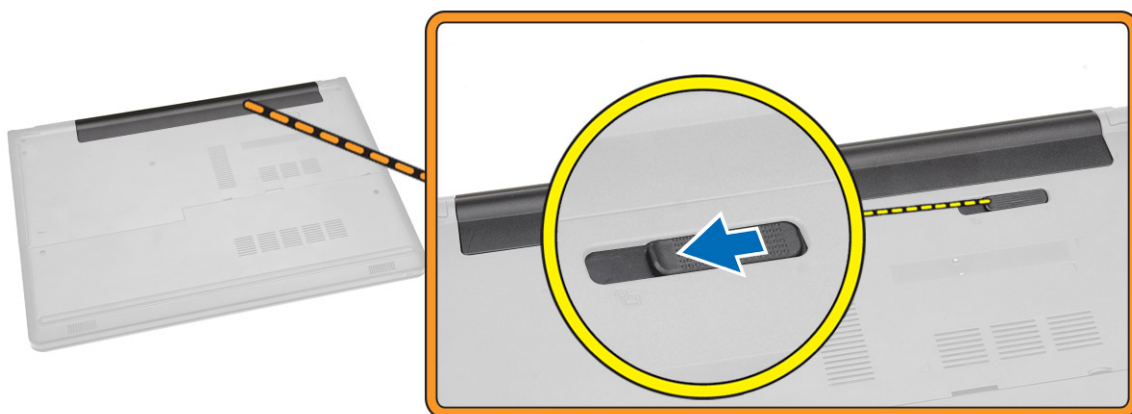
3. Επανατοποθετήστε την μπαταρία.
4. Συνδέστε τον υπολογιστή σας και όλες τις προσαρτημένες συσκευές στις ηλεκτρικές τους πρίζες.
5. Θέστε τον υπολογιστή σας σε λειτουργία.

Αφαίρεση και εγκατάσταση εξαρτημάτων

Η ενότητα αυτή παρέχει λεπτομερείς πληροφορίες για τον τρόπο αφαίρεσης ή εγκατάστασης των εξαρτημάτων στον υπολογιστή σας.

Αφαίρεση της μπαταρίας

1. Ακολουθήστε τις διαδικασίες που περιγράφει η ενότητα [Πριν από την εκτέλεση εργασιών στο εσωτερικό του υπολογιστή σας](#).
2. Σύρετε το μάνταλο αποδέσμευσης προς τα έξω για να ξεκλειδώσετε την μπαταρία.



3. Αφαιρέστε την μπαταρία από τον υπολογιστή.

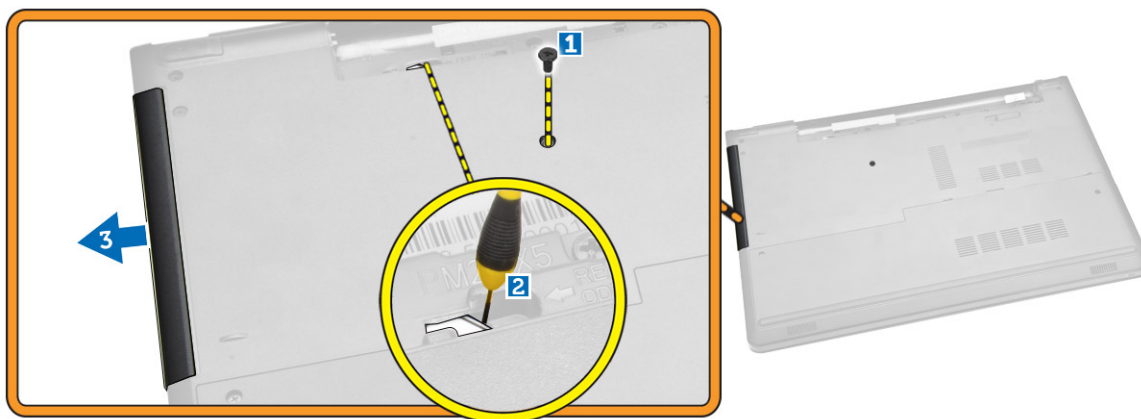


Εγκατάσταση της μπαταρίας

1. Περάστε την μπαταρία μέσα στην υποδοχή της τόσο ώστε να κουμπώσει στη σωστή θέση και να ακουστεί το χαρακτηριστικό κλικ.
2. Ακολουθήστε τις διαδικασίες που περιγράφει η ενότητα [Μετά την εκτέλεση εργασιών στο εσωτερικό του υπολογιστή σας](#).

Αφαίρεση της μονάδας οπτικού δίσκου

1. Ακολουθήστε τις διαδικασίες που περιγράφει η ενότητα [Πριν από την εκτέλεση εργασιών στο εσωτερικό του υπολογιστή σας](#).
2. Αφαιρέστε την [μπαταρία](#).
3. Εκτελέστε τα παρακάτω βήματα όπως υποδεικνύεται στην εικόνα:
 - a. Αφαιρέστε τη βίδα που συγκρατεί τη μονάδα οπτικού δίσκου στον υπολογιστή [1].
 - b. Πιέστε την υποδεικνυόμενη γλωττίδα με μια σφήνα [2].
 - c. Μετακινήστε συρτά τη μονάδα οπτικού δίσκου και αφαιρέστε την από τον υπολογιστή [3].



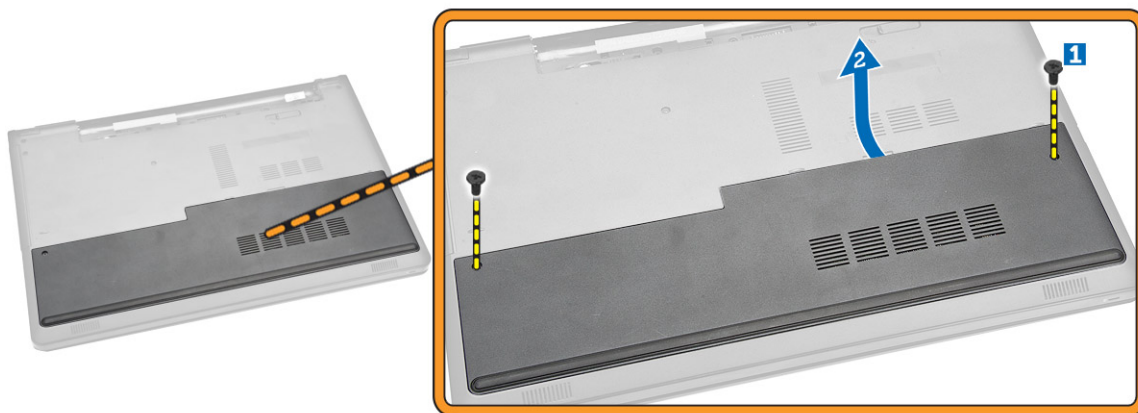
Εγκατάσταση της μονάδας οπτικού δίσκου

1. Περάστε τη μονάδα οπτικού δίσκου μέσα στην υποδοχή της τόσο ώστε να κουμπώσει στη σωστή θέση και να ακουστεί το χαρακτηριστικό κλικ.
2. Σφίξτε τη βίδα για να στερεώσετε τη μονάδα οπτικού δίσκου.
3. Εγκαταστήστε την [μπαταρία](#).
4. Ακολουθήστε τις διαδικασίες που περιγράφει η ενότητα [Μετά την εκτέλεση εργασιών στο εσωτερικό του υπολογιστή σας](#).

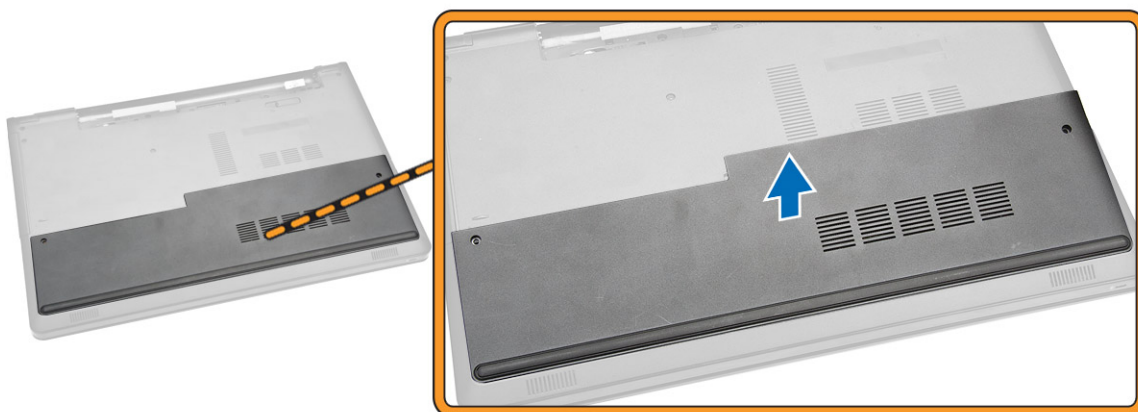
Αφαίρεση του πλαισίου πρόσβασης

1. Ακολουθήστε τις διαδικασίες που περιγράφει η ενότητα [Πριν από την εκτέλεση εργασιών στο εσωτερικό του υπολογιστή σας](#).
2. Αφαιρέστε την [μπαταρία](#).

3. Εκτελέστε τα παρακάτω βήματα όπως υποδεικνύεται στην εικόνα:
 - a. Αφαιρέστε τις βίδες που συγκρατούν το πλαίσιο πρόσβασης στον υπολογιστή [1].
 - b. Σηκώστε εν μέρει το πλαίσιο πρόσβασης με κλίση 45 μοιρών [2].



4. Αφαιρέστε το πλαίσιο πρόσβασης από τον υπολογιστή.

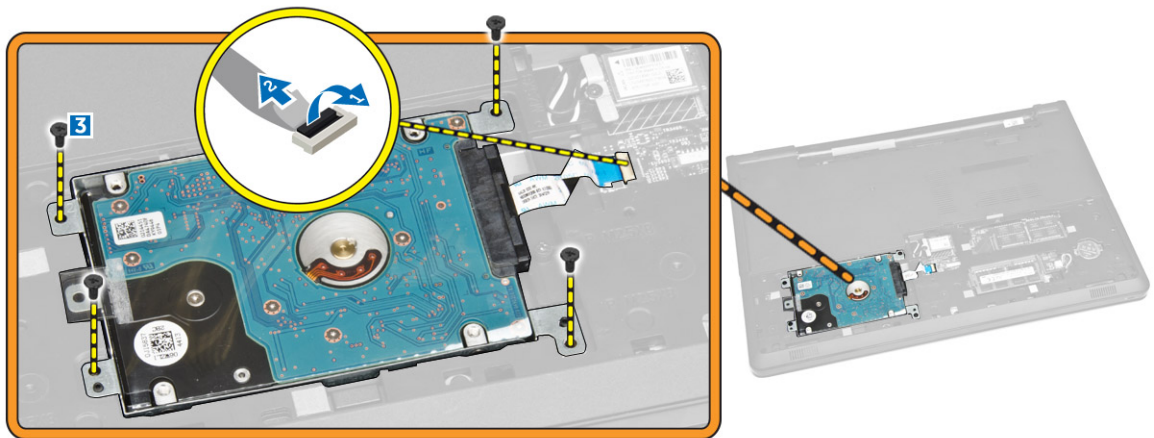


Εγκατάσταση του πλαισίου πρόσβασης

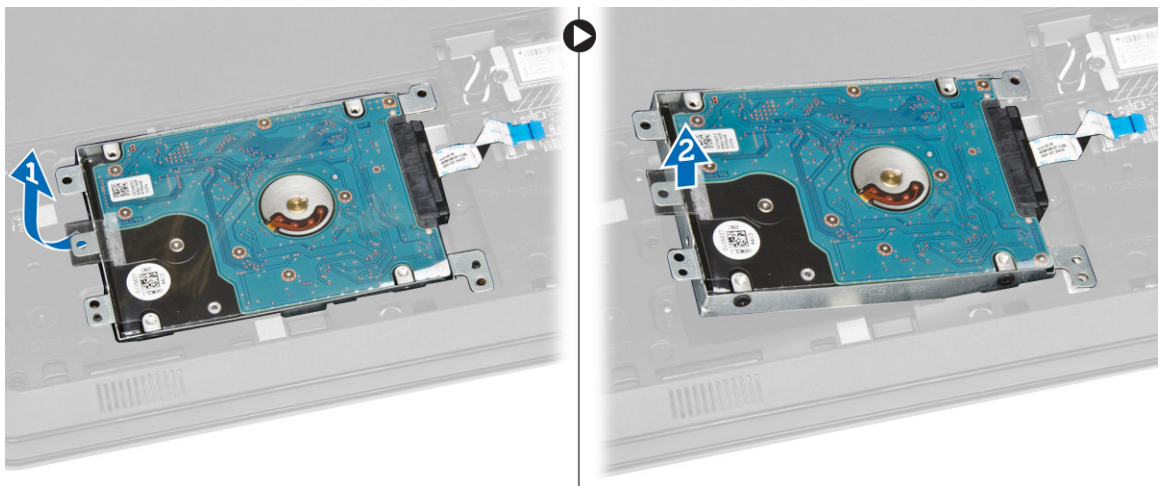
1. Τοποθετήστε το πλαίσιο πρόσβασης για να το ευθυγραμμίσετε σωστά με τις οπές για τις βίδες στην πίσω πλευρά του υπολογιστή.
2. Σφίξτε τις βίδες για να στερεώσετε το πλαίσιο πρόσβασης στον υπολογιστή.
3. Εγκαταστήστε την [μπαταρία](#).
4. Ακολουθήστε τις διαδικασίες που περιγράφει η ενότητα [Μετά την εκτέλεση εργασιών στο εσωτερικό του υπολογιστή σας](#).

Αφαίρεση του σκληρού δίσκου

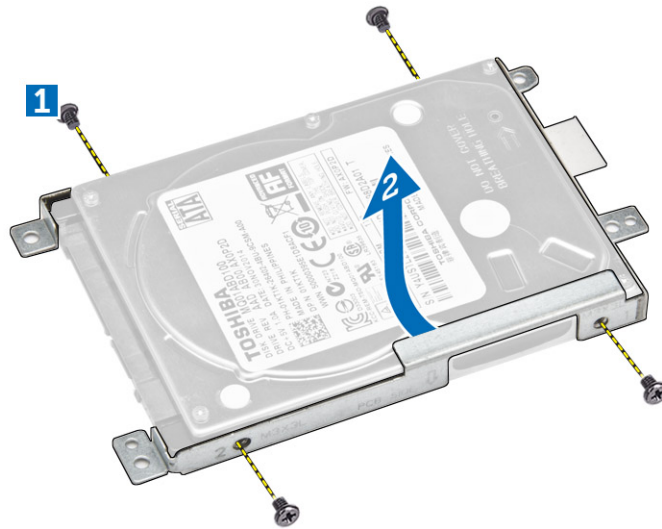
1. Ακολουθήστε τις διαδικασίες που περιγράφει η ενότητα [Πριν από την εκτέλεση εργασιών στο εσωτερικό του υπολογιστή σας](#).
2. Αφαιρέστε:
 - a. [την μπαταρία](#)
 - b. [το πλαίσιο πρόσβασης](#)
3. Εκτελέστε τα παρακάτω βήματα όπως υποδεικνύεται στην εικόνα:
 - a. Αποσυνδέστε το καλώδιο του σκληρού δίσκου από την πλακέτα συστήματος και ανασηκώστε το για να το αφαιρέσετε από τον υπολογιστή [1, 2].
 - b. Αφαιρέστε τις βίδες που συγκρατούν τον σκληρό δίσκο στον υπολογιστή [3].



4. Εκτελέστε τα παρακάτω βήματα όπως υποδεικνύεται στην εικόνα:
 - a. Σηκώστε τον σκληρό δίσκο για να τον αφαιρέσετε από τον υπολογιστή [1, 2].



5. Εκτελέστε τα παρακάτω βήματα όπως υποδεικνύεται στην εικόνα:
 - a. Αφαιρέστε τις βίδες που συγκρατούν τον σκληρό δίσκο στο υποστήριγμά του [1].
 - b. Σηκώστε τον σκληρό δίσκο από το υποστήριγμα [2].

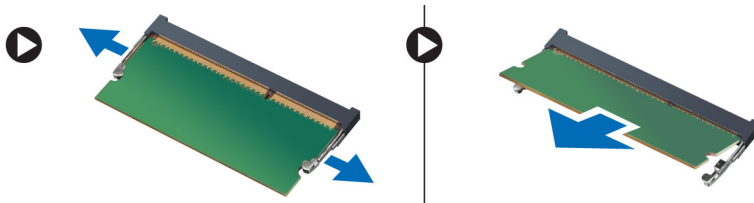


Εγκατάσταση του σκληρού δίσκου

1. Τοποθετήστε τον σκληρό δίσκο μέσα στο υποστήριγμα.
2. Σφίξτε τις βίδες που συγκρατούν τον σκληρό δίσκο στο υποστήριγμα.
3. Περάστε συρτά τον σκληρό δίσκο μέσα στον σύνδεσμο.
4. Σφίξτε τη βίδα για να τον στερεώσετε στο πλαίσιο του υπολογιστή.
5. Εγκαταστήστε:
 - a. [το πλαίσιο πρόσβασης](#)
 - b. [την μπαταρία](#)
6. Ακολουθήστε τις διαδικασίες που περιγράφει η ενότητα [Μετά την εκτέλεση εργασιών στο εσωτερικό του υπολογιστή σας](#).

Αφαίρεση της μονάδας μνήμης

1. Ακολουθήστε τις διαδικασίες που περιγράφει η ενότητα [Πριν από την εκτέλεση εργασιών στο εσωτερικό του υπολογιστή σας](#).
2. Αφαιρέστε:
 - a. [την μπαταρία](#)
 - b. [το πλαίσιο πρόσβασης](#)
3. Ξεσφηνώστε τους συνδετήρες συγκράτησης από τη μονάδα μνήμης τόσο ώστε να ανασηκωθεί η μονάδα.
4. Αφαιρέστε τη μονάδα μνήμης από την υποδοχή της επάνω στην πλακέτα συστήματος.

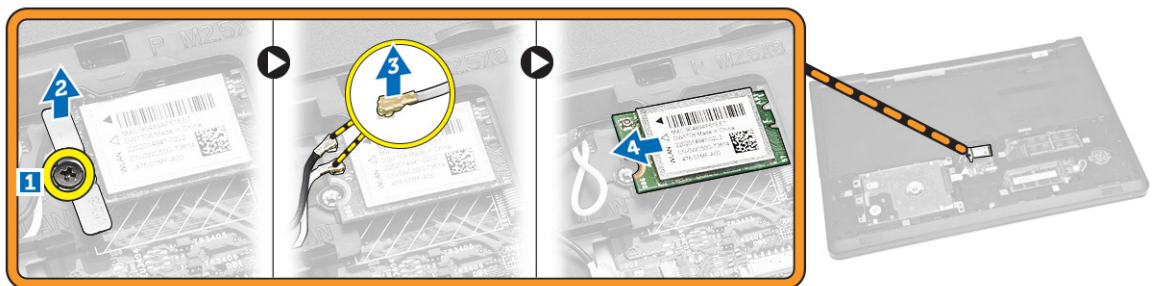


Εγκατάσταση της μονάδας μνήμης

1. Περάστε τη μονάδα μνήμης μέσα στην υποδοχή και πιέστε την για να κλειδώσουν οι συνδετήρες συγκράτησης.
2. Εγκαταστήστε:
 - a. [το πλαίσιο πρόσβασης](#)
 - b. [την μπαταρία](#)
3. Ακολουθήστε τις διαδικασίες που περιγράφει η ενότητα [Μετά την εκτέλεση εργασιών στο εσωτερικό του υπολογιστή σας](#).

Αφαίρεση της κάρτας WLAN

1. Ακολουθήστε τις διαδικασίες που περιγράφει η ενότητα [Πριν από την εκτέλεση εργασιών στο εσωτερικό του υπολογιστή σας](#).
2. Αφαιρέστε:
 - a. [την μπαταρία](#)
 - b. [το πλαίσιο πρόσβασης](#)
3. Εκτελέστε τα παρακάτω βήματα όπως υποδεικνύεται στην εικόνα:
 - a. Αφαιρέστε τη βίδα που συγκρατεί την κάρτα WLAN στην πλακέτα συστήματος [1, 2].
 - b. Αφαιρέστε τους δύο συνδέσμους που συγκρατούν την κάρτα WLAN στην πλακέτα συστήματος [3].
 - c. Αφαιρέστε την κάρτα WLAN από την υποδοχή της [4].

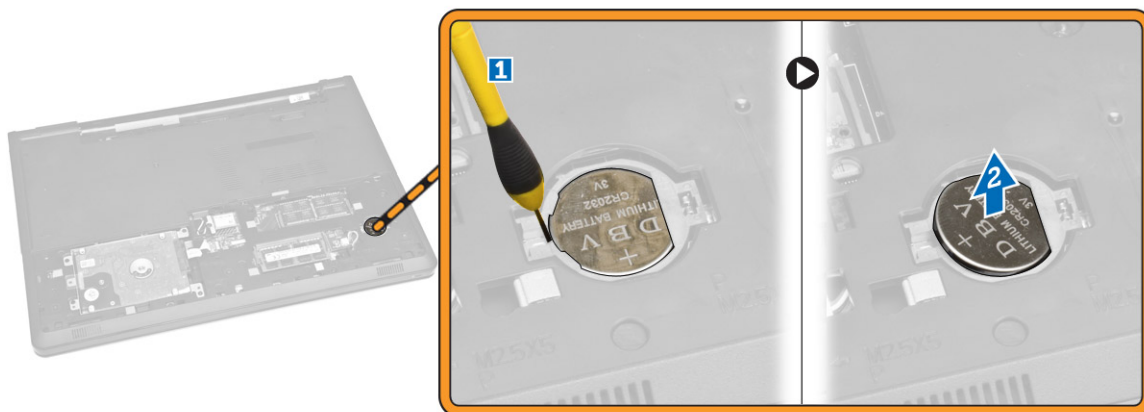


Εγκατάσταση της κάρτας WLAN

1. Περάστε την κάρτα WLAN μέσα στην υποδοχή της και σφίξτε τη βίδα για να στερεώσετε την κάρτα στην πλακέτα συστήματος.
2. Συνδέστε τους δύο συνδέσμους (το μαύρο καλώδιο στο μαύρο τρίγωνο και το λευκό καλώδιο στο λευκό τρίγωνο).
3. Εγκαταστήστε:
 - a. [το πλαίσιο πρόσβασης](#)
 - b. [την μπαταρία](#)
4. Ακολουθήστε τις διαδικασίες που περιγράφει η ενότητα [Μετά την εκτέλεση εργασιών στο εσωτερικό του υπολογιστή σας](#).

Αφαίρεση της μπαταρίας σε σχήμα νομίσματος

1. Ακολουθήστε τις διαδικασίες που περιγράφει η ενότητα [Πριν από την εκτέλεση εργασιών στο εσωτερικό του υπολογιστή σας](#).
2. Αφαιρέστε:
 - a. [την μπαταρία](#)
 - b. [το πλαίσιο πρόσβασης](#)
3. Με μια σφήνα σπρώξτε το μάνταλο αποδέσμευσης της μπαταρίας σε σχήμα νομίσματος και ύστερα τραβήξτε την μπαταρία για να την αφαιρέσετε από τον υπολογιστή.

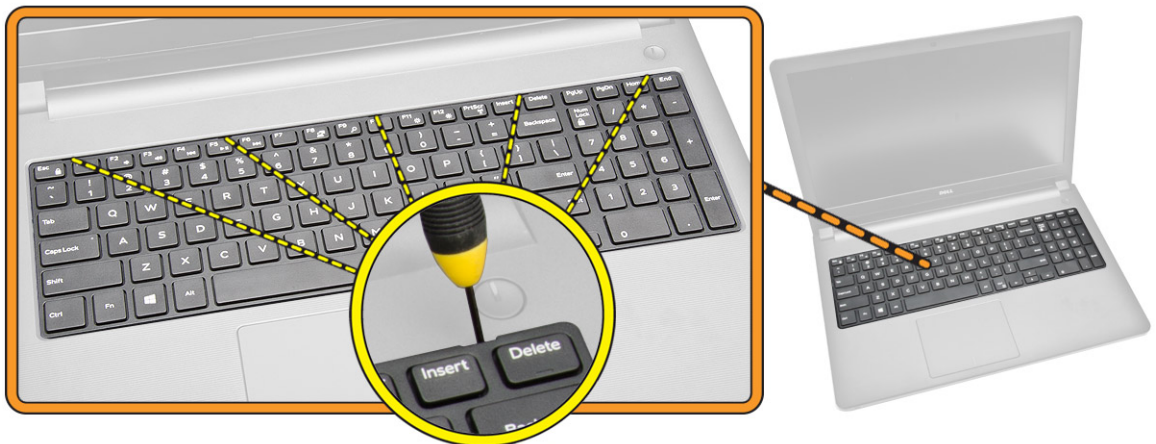


Εγκατάσταση της μπαταρίας σε σχήμα νομίσματος

1. Τοποθετήστε την μπαταρία σε σχήμα νομίσματος και πιέστε την για να κλειδώσει στη θέση της.
2. Εγκαταστήστε:
 - a. [το πλαίσιο πρόσβασης](#)
 - b. [την μπαταρία](#)
3. Ακολουθήστε τις διαδικασίες που περιγράφει η ενότητα [Μετά την εκτέλεση εργασιών στο εσωτερικό του υπολογιστή σας](#).

Αφαίρεση του πληκτρολογίου

1. Ακολουθήστε τις διαδικασίες που περιγράφει η ενότητα [Πριν από την εκτέλεση εργασιών στο εσωτερικό του υπολογιστή σας](#).
2. Αφαιρέστε την [μπαταρία](#).
3. Αποδεσμεύστε το πληκτρολόγιο ξεσφηνώνοντας τις γλωττίδες αποδέσμευσης του με μια σφήνα.



4. Εκτελέστε τα παρακάτω βήματα όπως υποδεικνύεται στην εικόνα:
- Μετακινήστε συρτά το πληκτρολόγιο και σηκώστε το για να αποκτήσετε πρόσβαση στο καλώδιο του συνδέσμου του από την κάτω πλευρά του [1, 2].



5. Εκτελέστε τα παρακάτω βήματα όπως υποδεικνύεται στην εικόνα:
- Αποσυνδέστε το καλώδιο του πληκτρολογίου από την πλακέτα συστήματος [1].
 - Σηκώστε το καλώδιο του πληκτρολογίου για να το αφαιρέσετε από τον υπολογιστή [2].

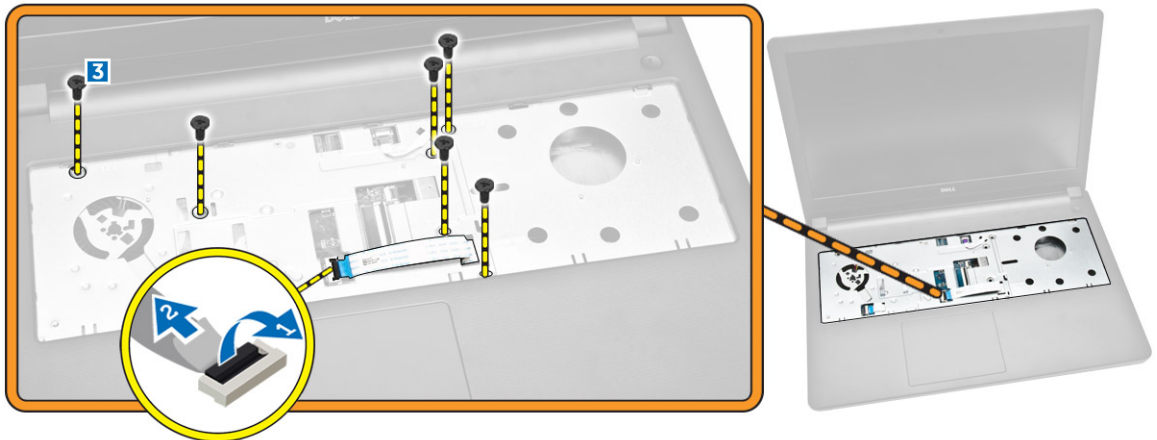


Εγκατάσταση του πληκτρολογίου

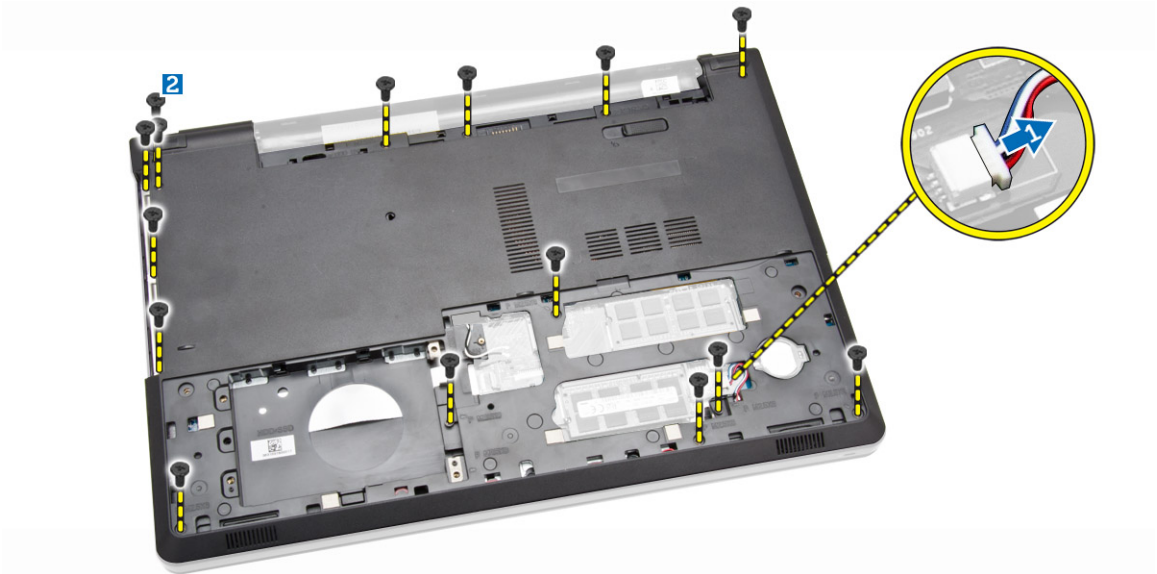
1. Συνδέστε το καλώδιο του πληκτρολογίου στον σύνδεσμο στην πλακέτα συστήματος.
2. Περάστε συρτά το πληκτρολόγιο μέσα στις υποδοχές συγκράτησής του.
3. Πιέστε κατά μήκος των επάνω άκρων του πληκτρολογίου για να κλειδώσει στη σωστή θέση.
4. Εγκαταστήστε την [μπαταρία](#).
5. Ακολουθήστε τις διαδικασίες που περιγράφει η ενότητα [Μετά την εκτέλεση εργασιών στο εσωτερικό του υπολογιστή σας](#).

Αφαίρεση του καλύμματος της βάσης

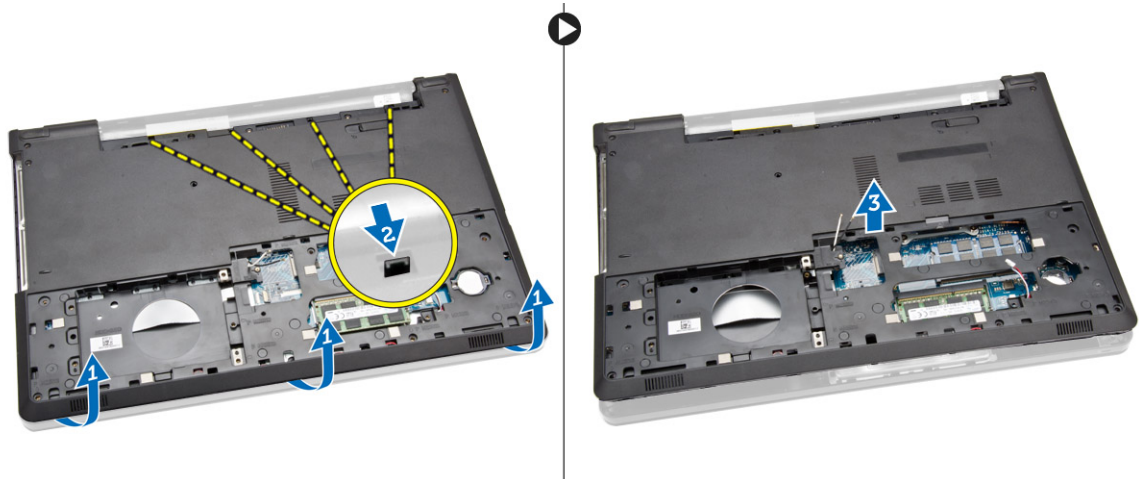
1. Ακολουθήστε τις διαδικασίες που περιγράφει η ενότητα [Πριν από την εκτέλεση εργασιών στο εσωτερικό του υπολογιστή σας](#).
2. Αφαιρέστε:
 - a. [την μπαταρία](#)
 - b. [τον σκληρό δίσκο](#)
 - c. [το πλαίσιο πρόσβασης](#)
 - d. [τη μονάδα οπτικού δίσκου](#)
 - e. [την κάρτα WLAN](#)
 - f. [τη μονάδα μνήμης](#)
 - g. [το πληκτρολόγιο](#)
3. Εκτελέστε τα παρακάτω βήματα όπως υποδεικνύεται στην εικόνα:
 - a. Αποσυνδέστε τον σύνδεσμο της μονάδας οπτικού δίσκου και σηκώστε τον για να τον αφαιρέσετε από τον υπολογιστή [1, 2].
 - b. Αφαιρέστε τις βίδες από το εσωτερικό του στηρίγματος παλάμης [3].



4. Εκτελέστε τα παρακάτω βήματα όπως υποδεικνύεται στην εικόνα:
- Αποσυνδέστε το καλώδιο των ηχείων που συγκρατεί το πίσω κάλυμμα στον υπολογιστή [1].
 - Αφαιρέστε τις βίδες που συγκρατούν το κάλυμμα της βάσης στον υπολογιστή [2].



5. Εκτελέστε τα παρακάτω βήματα όπως υποδεικνύεται στην εικόνα:
- Γυρίστε ανάποδα τον υπολογιστή και αφαιρέστε τις βίδες στη βάση του [1].
 - Αποδεσμεύστε τις γλωττίδες που συγκρατούν το κάλυμμα της βάσης [2].
 - Ξεσφηνώστε το κάλυμμα της βάσης και μετακινήστε το συρτά για να το αφαιρέσετε από τον υπολογιστή [3].



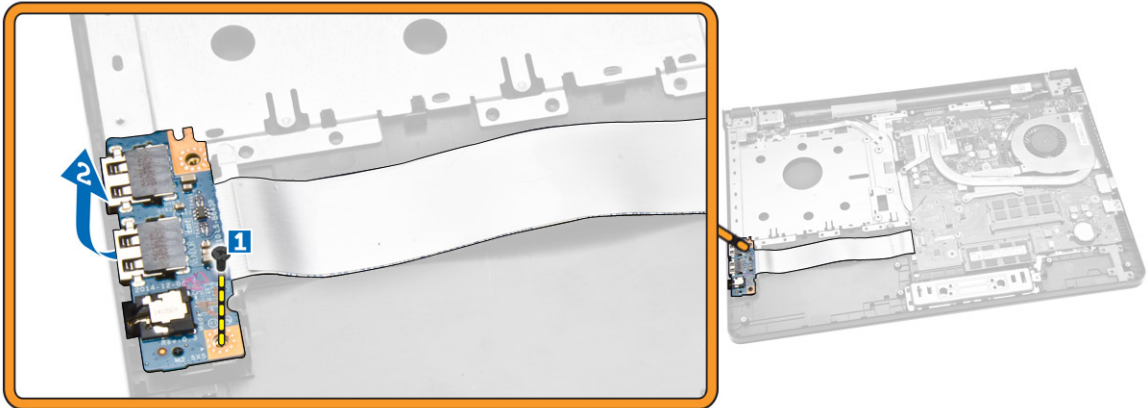
Εγκατάσταση του καλύμματος της βάσης

1. Τοποθετήστε το κάλυμμα της βάσης επάνω στο πλαίσιο του υπολογιστή και πιέστε τις εγχοπές τόσο ώστε να κλειδώσουν στη σωστή θέση.
2. Συνδέστε τον σύνδεσμο της μονάδας οπτικού δίσκου στην πλακέτα συστήματος.
3. Σφίξτε τις βίδες για να στερεώσετε το κάλυμμα της βάσης στο στήριγμα παλάμης.
4. Γυρίστε ανάποδα τον υπολογιστή και σφίξτε τις βίδες στη βάση του.
5. Εγκαταστήστε:
 - a. [το πληκτρολόγιο](#)
 - b. [τη μονάδα μνήμης](#)
 - c. [τον σκληρό δίσκο](#)
 - d. [την κάρτα WLAN](#)
 - e. [το πλαίσιο πρόσβασης](#)
 - f. [τη μονάδα οπτικού δίσκου](#)
 - g. [την μπαταρία](#)
6. Ακολουθήστε τις διαδικασίες που περιγράφει η ενότητα [Μετά την εκτέλεση εργασιών στο εσωτερικό του υπολογιστή σας](#).

Αφαίρεση της πλακέτας εισόδου/εξόδου (I/O)

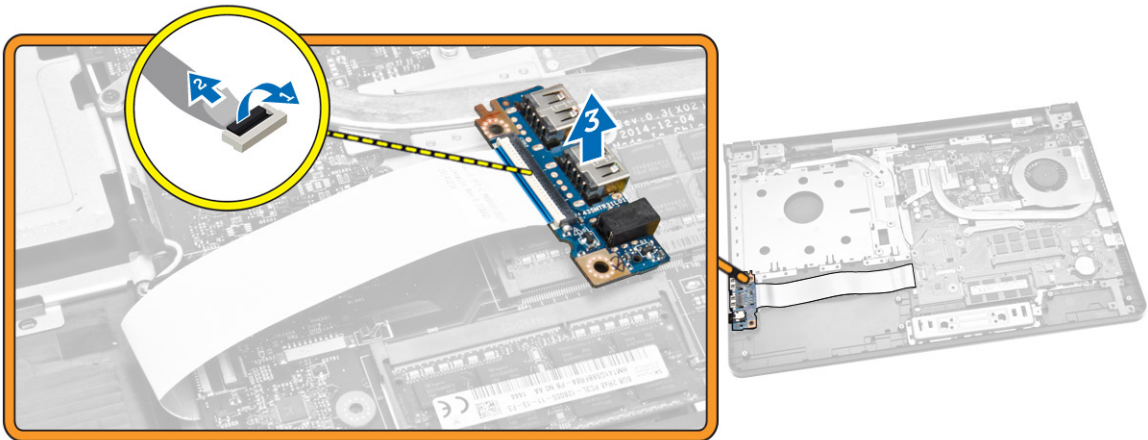
1. Ακολουθήστε τις διαδικασίες που περιγράφει η ενότητα [Πριν από την εκτέλεση εργασιών στο εσωτερικό του υπολογιστή σας](#).
2. Αφαιρέστε:
 - a. [την μπαταρία](#)
 - b. [τη μονάδα οπτικού δίσκου](#)
 - c. [το πλαίσιο πρόσβασης](#)
 - d. [τον σκληρό δίσκο](#)
 - e. [τη μονάδα μνήμης](#)
 - f. [το πληκτρολόγιο](#)
 - g. [το κάλυμμα της βάσης](#)
3. Εκτελέστε τα παρακάτω βήματα όπως υποδεικνύεται στην εικόνα:
 - a. Αφαιρέστε τη βίδα που συγκρατεί την πλακέτα I/O [1].

b. Σηκώστε την πλακέτα I/O και αφαιρέστε την από τον υπολογιστή [2].



4. Εκτελέστε τα παρακάτω βήματα όπως υποδεικνύεται στην εικόνα:

a. Αποσυνδέστε το καλώδιο της πλακέτας I/O και σηκώστε το για να το αφαιρέσετε από τον υπολογιστή [1, 2].



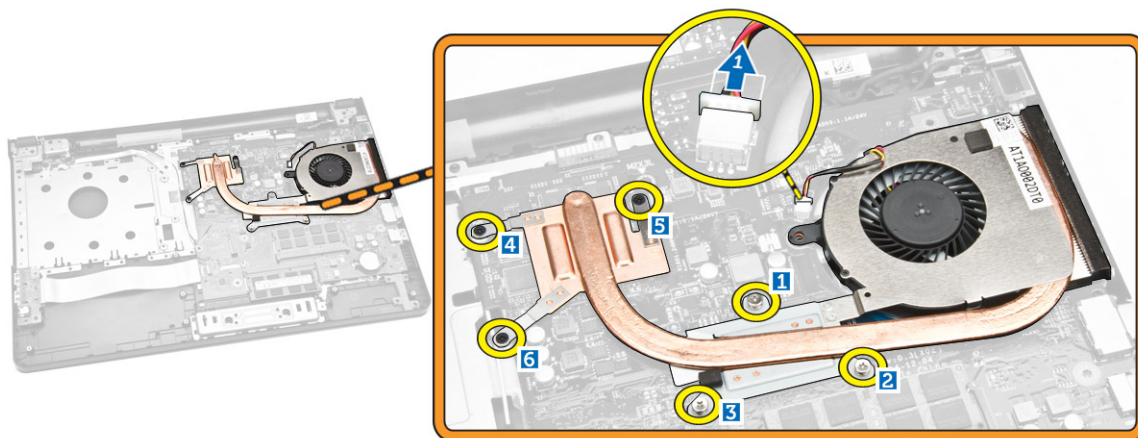
Εγκατάσταση της πλακέτας εισόδου/εξόδου (I/O)

1. Συνδέστε το καλώδιο της πλακέτας I/O στην πλακέτα συστήματος.
2. Εγκαταστήστε την πλακέτα I/O μέσα στο πλαίσιο του υπολογιστή.
3. Εγκαταστήστε:
 - a. [το κάλυμμα της βάσης](#)
 - b. [το πληκτρολόγιο](#)
 - c. [τη μονάδα μνήμης](#)
 - d. [τον σκληρό δίσκο](#)
 - e. [την κάρτα WLAN](#)
 - f. [το πλαίσιο πρόσβασης](#)
 - g. [τη μονάδα οπτικού δίσκου](#)
 - h. [την μπαταρία](#)

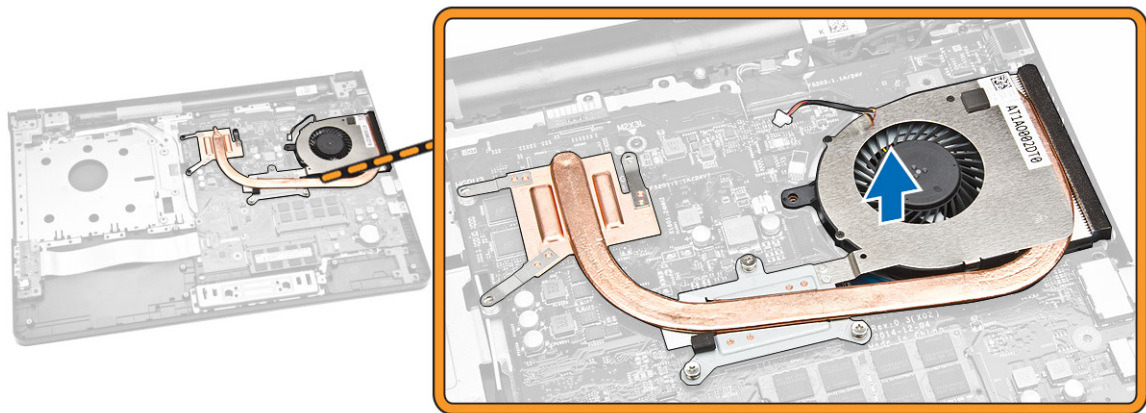
4. Ακολουθήστε τις διαδικασίες που περιγράφει η ενότητα [Μετά την εκτέλεση εργασιών στο εσωτερικό του υπολογιστή σας](#).

Αφαίρεση της διάταξης της ψύκτρας

1. Ακολουθήστε τις διαδικασίες που περιγράφει η ενότητα [Πριν από την εκτέλεση εργασιών στο εσωτερικό του υπολογιστή σας](#).
2. Αφαιρέστε:
 - a. [την μπαταρία](#)
 - b. [τη μονάδα οπτικού δίσκου](#)
 - c. [το πλαίσιο πρόσβασης](#)
 - d. [τον σκληρό δίσκο](#)
 - e. [τη μονάδα μνήμης](#)
 - f. [το πληκτρολόγιο](#)
 - g. [το κάλυμμα της βάσης](#)
3. Εκτελέστε τα παρακάτω βήματα όπως υποδεικνύεται στην εικόνα:
 - a. Αποσυνδέστε το καλώδιο του ανεμιστήρα του συστήματος από την πλακέτα συστήματος [1].
 - b. Αφαιρέστε τις βίδες που συγκρατούν τη διάταξη της ψύκτρας στην πλακέτα συστήματος.



4. Αφαιρέστε τη διάταξη της ψύκτρας από την πλακέτα συστήματος.

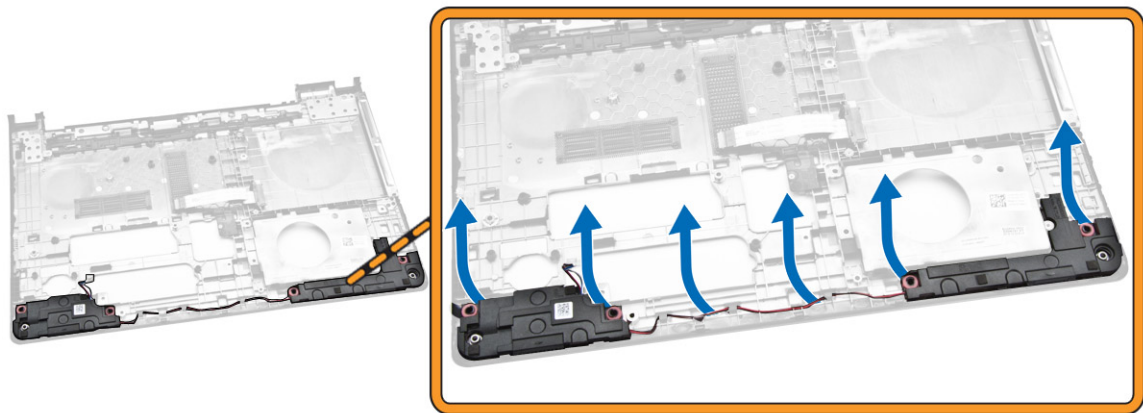


Εγκατάσταση της διάταξης της ψύκτρας

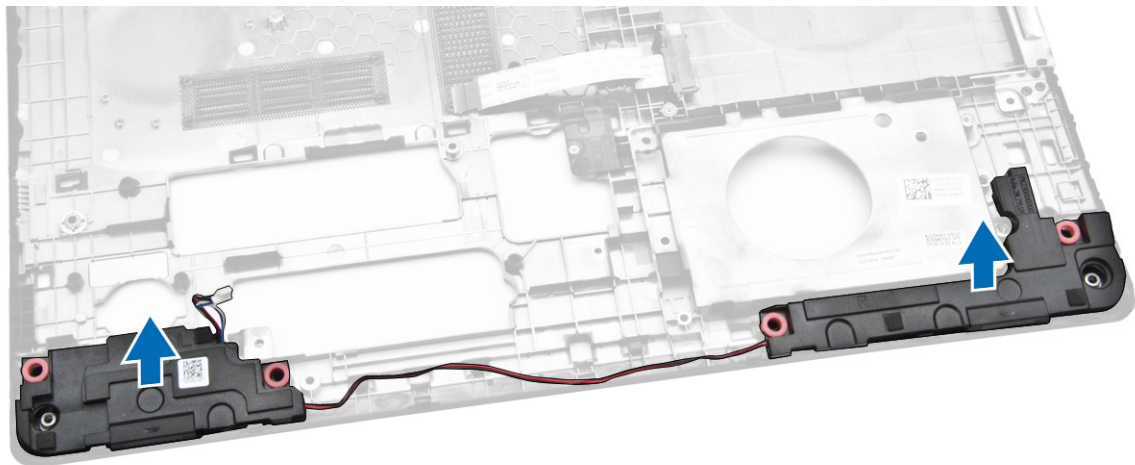
1. Εγκαταστήστε τη διάταξη της ψύκτρας και σφίξτε τις βίδες για να τη στερεώσετε στην πλακέτα συστήματος.
2. Συνδέστε στην πλακέτα συστήματος το καλώδιο του ανεμιστήρα του συστήματος.
3. Εγκαταστήστε:
 - a. [το κάλυμμα της βάσης](#)
 - b. [το πληκτρολόγιο](#)
 - c. [τη μονάδα μνήμης](#)
 - d. [τον σκληρό δίσκο](#)
 - e. [την κάρτα WLAN](#)
 - f. [το πλαίσιο πρόσβασης](#)
 - g. [τη μονάδα οπτικού δίσκου](#)
 - h. [την μπαταρία](#)
4. Ακολουθήστε τις διαδικασίες που περιγράφει η ενότητα [Μετά την εκτέλεση εργασιών στο εσωτερικό του υπολογιστή σας](#).

Αφαίρεση των ηχείων

1. Ακολουθήστε τις διαδικασίες που περιγράφει η ενότητα [Πριν από την εκτέλεση εργασιών στο εσωτερικό του υπολογιστή σας](#).
2. Αφαιρέστε:
 - a. [την μπαταρία](#)
 - b. [τη μονάδα οπτικού δίσκου](#)
 - c. [το πλαίσιο πρόσβασης](#)
 - d. [τον σκληρό δίσκο](#)
 - e. [τη μονάδα μνήμης](#)
 - f. [το πληκτρολόγιο](#)
 - g. [το κάλυμμα της βάσης](#)
3. Αποδεσμεύστε τα καλώδια των ηχείων από τους συνδετήρες συγκράτησης.



4. Σηκώστε τα ηχεία και αφαιρέστε τα από το πλαίσιο του υπολογιστή.

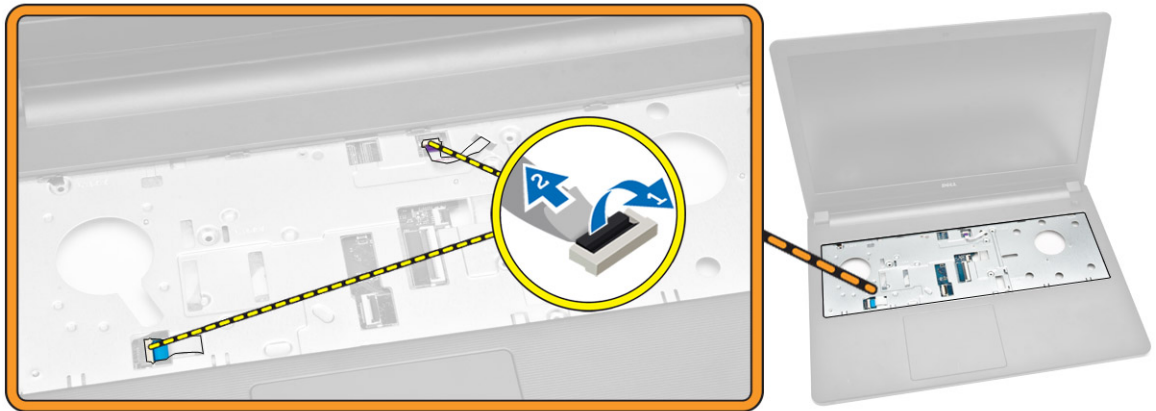


Εγκατάσταση των ηχείων

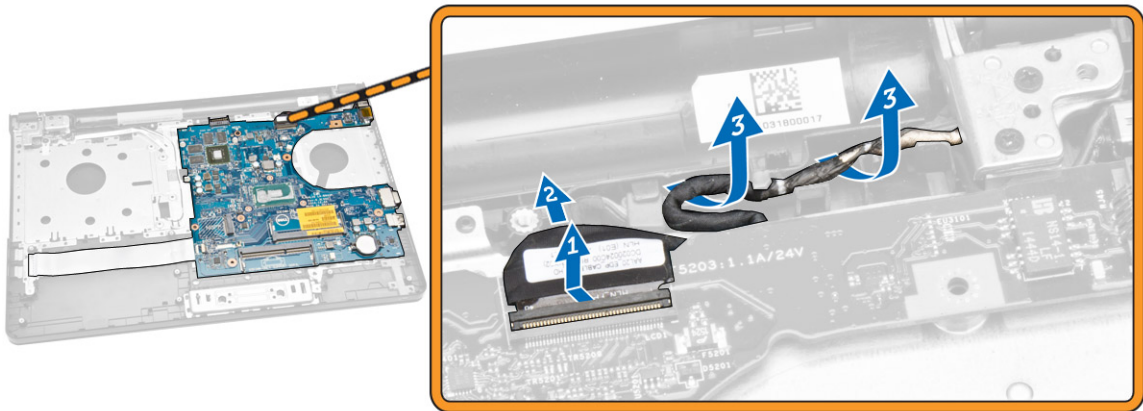
1. Περάστε τα ηχεία μέσα στο πλαίσιο του υπολογιστή και πιέστε κατά μήκος των συνδετήρων συγκράτησης για να κλειδώσουν στη σωστή θέση.
2. Εγκαταστήστε:
 - a. [το κάλυμμα της βάσης](#)
 - b. [το πληκτρολόγιο](#)
 - c. [τη μονάδα μνήμης](#)
 - d. [τον σκληρό δίσκο](#)
 - e. [την κάρτα WLAN](#)
 - f. [το πλαίσιο πρόσβασης](#)
 - g. [τη μονάδα οπτικού δίσκου](#)
 - h. [την μπαταρία](#)
3. Ακολουθήστε τις διαδικασίες που περιγράφει η ενότητα [Μετά την εκτέλεση εργασιών στο εσωτερικό του υπολογιστή σας](#).

Αφαίρεση της πλακέτας συστήματος

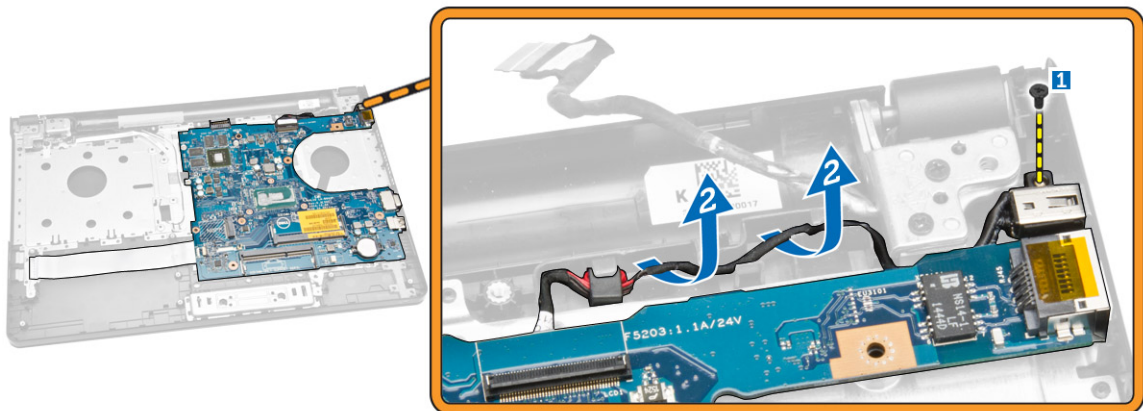
1. Ακολουθήστε τις διαδικασίες που περιγράφει η ενότητα [Πριν από την εκτέλεση εργασιών στο εσωτερικό του υπολογιστή σας](#).
2. Αφαιρέστε:
 - a. [την μπαταρία](#)
 - b. [τη μονάδα οπτικού δίσκου](#)
 - c. [το πλαίσιο πρόσβασης](#)
 - d. [τον σκληρό δίσκο](#)
 - e. [την κάρτα WLAN](#)
 - f. [τη μονάδα μνήμης](#)
 - g. [το πληκτρολόγιο](#)
 - h. [το κάλυμμα της βάσης](#)
3. Εκτελέστε τα παρακάτω βήματα όπως υποδεικνύεται στην εικόνα:
 - a. Σηκώστε τη γλωττίδα ασφάλισης για να την αποδεσμεύσετε [1].
 - b. Αποσυνδέστε το καλώδιο της επιφάνειας αφής και το καλώδιο του κουμπιού λειτουργίας [2].



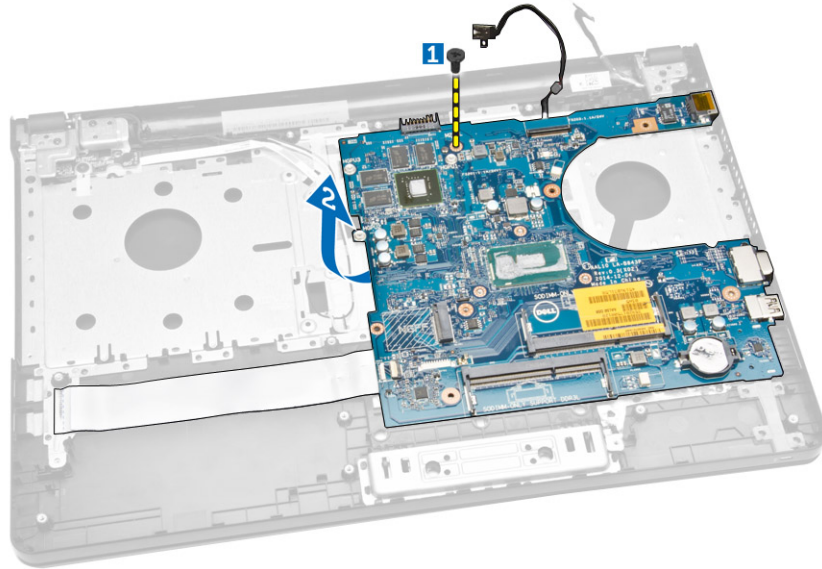
4. Εκτελέστε τα παρακάτω βήματα όπως υποδεικνύεται στην εικόνα:
 - a. Σηκώστε τη γλωττίδα ασφάλισης [1].
 - b. Αποσυνδέστε το καλώδιο της διάταξης της οθόνης [2].
 - c. Βγάλτε από τη διαδρομή του το καλώδιο της διάταξης της οθόνης [3].



5. Εκτελέστε τα παρακάτω βήματα όπως υποδεικνύεται στην εικόνα:
- Αφαιρέστε τη βίδα που συγκρατεί τον σύνδεσμο τροφοδοσίας στον υπολογιστή [1].
 - Βγάλετε από τη διαδρομή του το καλώδιο του συνδέσμου τροφοδοσίας [2].



6. Εκτελέστε τα παρακάτω βήματα όπως υποδεικνύεται στην εικόνα:
- Αφαιρέστε τη βίδα που συγκρατεί την πλακέτα συστήματος στο πλαίσιο του υπολογιστή [1].
 - Σηκώστε την πλακέτα συστήματος και αφαιρέστε την από το πλαίσιο του υπολογιστή [2].



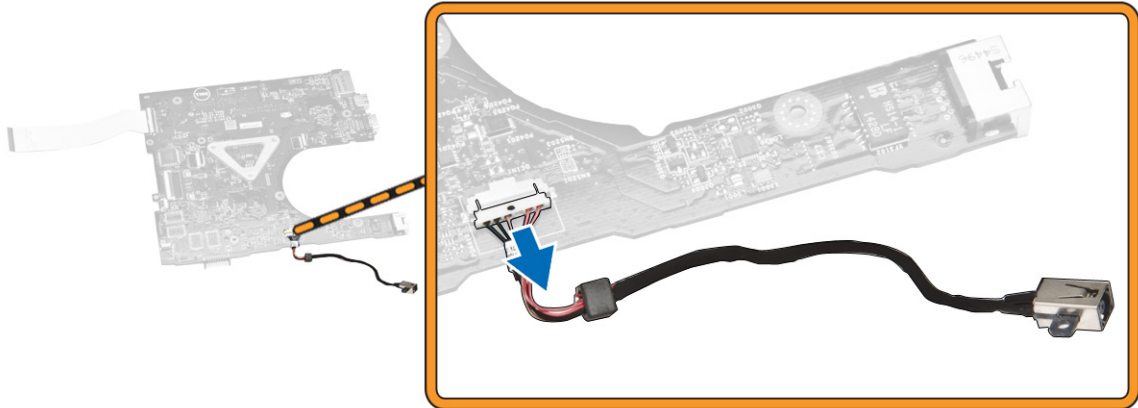
Εγκατάσταση της πλακέτας συστήματος.

1. Εγκαταστήστε την πλακέτα συστήματος μέσα στο πλαίσιο του υπολογιστή.
2. Σφίξτε τις βίδες για να στερεώσετε την πλακέτα συστήματος στον υπολογιστή.
3. Συνδέστε τον σύνδεσμο τροφοδοσίας στην πλακέτα συστήματος.
4. Συνδέστε το καλώδιο της διάταξης της οθόνης στην πλακέτα συστήματος.
5. Εγκαταστήστε:
 - a. [το κάλυμμα της βάσης](#)
 - b. [το πληκτρολόγιο](#)
 - c. [τη μονάδα μνήμης](#)
 - d. [τον σκληρό δίσκο](#)
 - e. [την κάρτα WLAN](#)
 - f. [το πλαίσιο πρόσβασης](#)
 - g. [τη μονάδα οπτικού δίσκου](#)
 - h. [την μπαταρία](#)
6. Ακολουθήστε τις διαδικασίες που περιγράφει η ενότητα [Μετά την εκτέλεση εργασιών στο εσωτερικό του υπολογιστή σας](#).

Αφαίρεση του συνδέσμου τροφοδοσίας

1. Ακολουθήστε τις διαδικασίες που περιγράφει η ενότητα [Πριν από την εκτέλεση εργασιών στο εσωτερικό του υπολογιστή σας](#).
2. Αφαιρέστε:
 - a. [την μπαταρία](#)
 - b. [τη μονάδα οπτικού δίσκου](#)
 - c. [το πλαίσιο πρόσβασης](#)
 - d. [τον σκληρό δίσκο](#)
 - e. [τη μονάδα μνήμης](#)
 - f. [το πληκτρολόγιο](#)

- g. [το κάλυμμα της βάσης](#)
 - h. [την πλακέτα συστήματος](#)
3. Αποσυνδέστε τον σύνδεσμο τροφοδοσίας από την πλακέτα συστήματος και ανασηκώστε τον για να τον αφαιρέσετε από τον υπολογιστή.



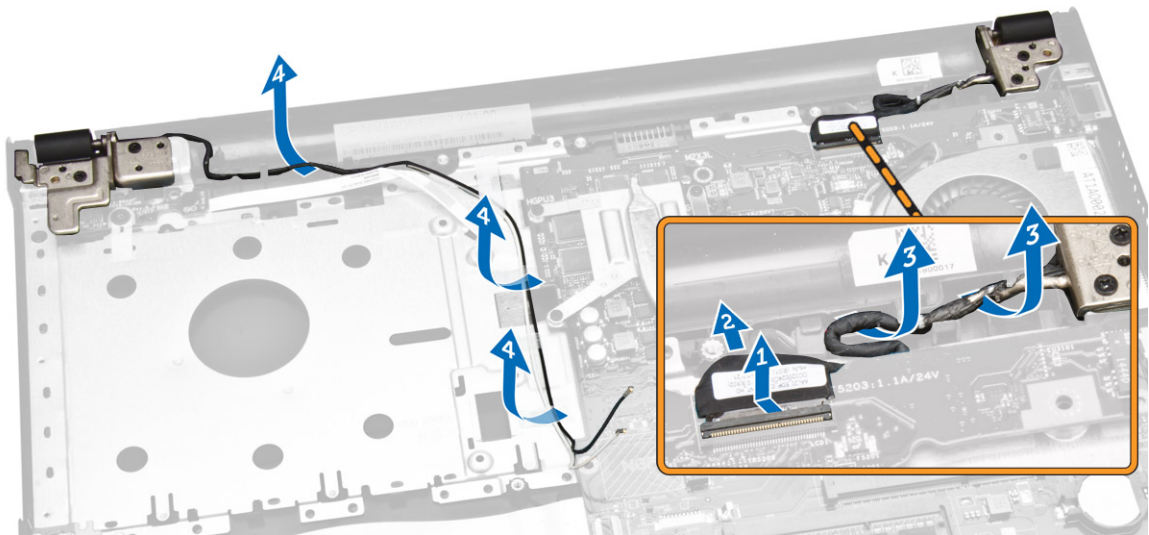
Εγκατάσταση του συνδέσμου τροφοδοσίας

1. Περάστε τον σύνδεσμο τροφοδοσίας μέσα στην υποδοχή του πάνω στο πλαίσιο του υπολογιστή και οδηγήστε το μέσα στις γλωττίδες συγκράτησης.
2. Συνδέστε το καλώδιο του συνδέσμου τροφοδοσίας στην πλακέτα συστήματος.
3. Εγκαταστήστε:
 - a. [την πλακέτα συστήματος](#)
 - b. [το κάλυμμα της βάσης](#)
 - c. [το πληκτρολόγιο](#)
 - d. [τη μονάδα μνήμης](#)
 - e. [τον σκληρό δίσκο](#)
 - f. [το πλαίσιο πρόσβασης](#)
 - g. [τη μονάδα οπτικού δίσκου](#)
 - h. [την μπαταρία](#)
4. Ακολουθήστε τις διαδικασίες που περιγράφει η ενότητα [Μετά την εκτέλεση εργασιών στο εσωτερικό του υπολογιστή σας](#).

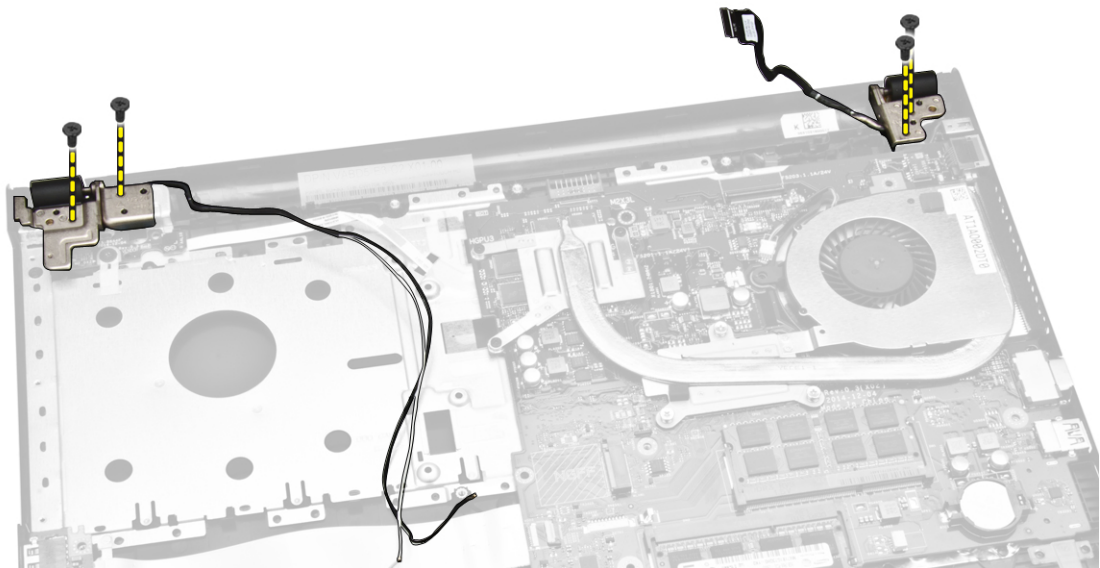
Αφαίρεση της διάταξης της οθόνης

1. Ακολουθήστε τις διαδικασίες που περιγράφει η ενότητα [Πριν από την εκτέλεση εργασιών στο εσωτερικό του υπολογιστή σας](#).
2. Αφαιρέστε:
 - a. [την μπαταρία](#)
 - b. [τη μονάδα οπτικού δίσκου](#)
 - c. [το πλαίσιο πρόσβασης](#)
 - d. [τον σκληρό δίσκο](#)
 - e. [τη μονάδα μνήμης](#)
 - f. [το πληκτρολόγιο](#)

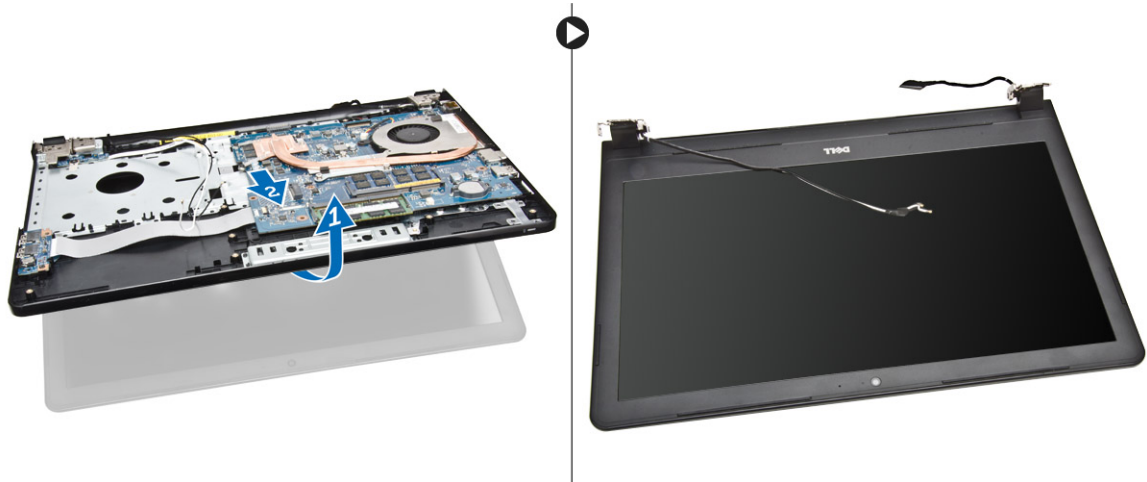
3. Εκτελέστε τα παρακάτω βήματα όπως υποδεικνύεται στην εικόνα:
- a. Σηκώστε τη γλωττίδα και αποσυνδέστε το καλώδιο της διάταξης της οθόνης [1] [2].
 - b. Βγάλτε από τη διαδρομή του το καλώδιο της διάταξης της οθόνης [3].
 - c. Βγάλτε από τη διαδρομή του το καλώδιο της κάρτας WLAN [4].



4. Αφαιρέστε τις βίδες των μεντεσέδων που συγκρατούν τη διάταξη της οθόνης στον υπολογιστή.



5. Εκτελέστε τα παρακάτω βήματα όπως υποδεικνύεται στην εικόνα:
- a. Σηκώστε τη διάταξη της οθόνης [1].
 - b. Μετακινήστε συρτά τη διάταξη της οθόνης προς την υποδεικνυόμενη κατεύθυνση για να την αφαιρέσετε από το πλαίσιο του υπολογιστή [2].

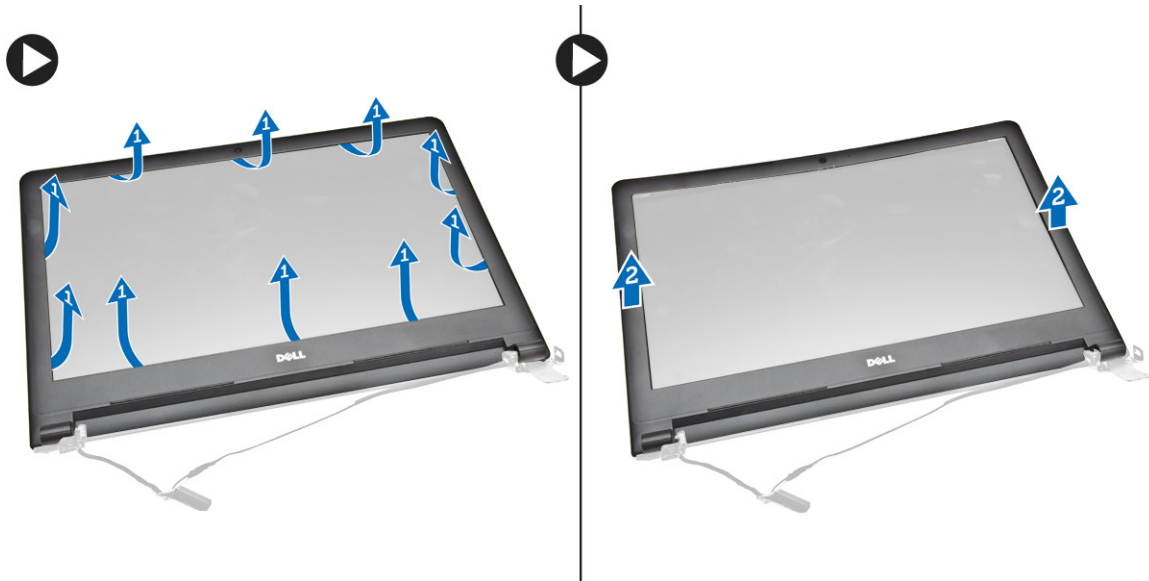


Εγκατάσταση της διάταξης της οθόνης

1. Ευθυγραμμίστε τη διάταξη της οθόνης με το πλαίσιο του υπολογιστή.
2. Περάστε στη διαδρομή τους το καλώδιο της κάρτας WLAN και το καλώδιο της διάταξης της οθόνης μέσα από τις γλωττίδες τους και ύστερα σφίξτε τις βίδες των μεντεσέδων της οθόνης για να στερεώσετε τη διάταξη της.
3. Εγκαταστήστε:
 - a. [το πληκτρολόγιο](#)
 - b. [τη μονάδα μνήμης](#)
 - c. [τον σκληρό δίσκο](#)
 - d. [το πλαίσιο πρόσβασης](#)
 - e. [τη μονάδα οπτικού δίσκου](#)
 - f. [την μπαταρία](#)
4. Ακολουθήστε τις διαδικασίες που περιγράφει η ενότητα [Μετά την εκτέλεση εργασιών στο εσωτερικό του υπολογιστή σας](#).

Αφαίρεση της στεφάνης συγκράτησης της οθόνης

1. Ακολουθήστε τις διαδικασίες που περιγράφει η ενότητα [Πριν από την εκτέλεση εργασιών στο εσωτερικό του υπολογιστή σας](#).
2. Αφαιρέστε:
 - a. [την μπαταρία](#)
 - b. [τη μονάδα οπτικού δίσκου](#)
 - c. [το πλαίσιο πρόσβασης](#)
 - d. [τον σκληρό δίσκο](#)
 - e. [τη μονάδα μνήμης](#)
 - f. [το πληκτρολόγιο](#)
 - g. [την πλακέτα συστήματος](#)
 - h. [τη διάταξη της οθόνης](#)
3. Εκτελέστε τα παρακάτω βήματα όπως υποδεικνύεται στην εικόνα:
 - a. Τοποθετήστε το πλαίσιο της οθόνης επάνω σε σταθερή επιφάνεια και ξεσφηνώστε το κατά μήκος των άκρων του [1].
 - b. Αφαιρέστε τη στεφάνη συγκράτησης της οθόνης από τον υπολογιστή [2].



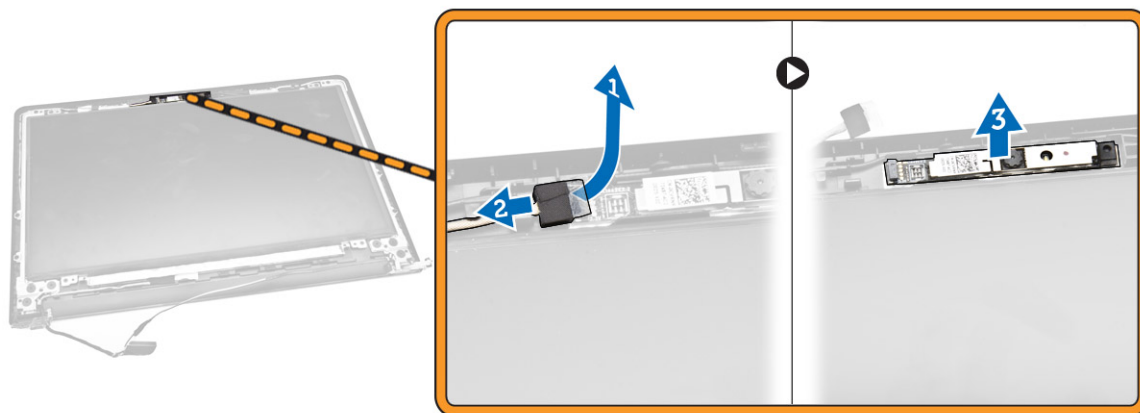
Εγκατάσταση της στεφάνης συγκράτησης της οθόνης

1. Ευθυγραμμίστε τη στεφάνη συγκράτησης της οθόνης και πιέστε την για να τη στερεώσετε στη διάταξη της οθόνης.
2. Εγκαταστήστε:
 - a. [τη διάταξη της οθόνης](#)
 - b. [την πλακέτα συστήματος](#)
 - c. [το πληκτρολόγιο](#)
 - d. [τη μονάδα μνήμης](#)
 - e. [τον σκληρό δίσκο](#)
 - f. [το πλαίσιο πρόσβασης](#)
 - g. [τη μονάδα οπτικού δίσκου](#)
 - h. [την μπαταρία](#)
3. Ακολουθήστε τις διαδικασίες που περιγράφει η ενότητα [Μετά την εκτέλεση εργασιών στο εσωτερικό του υπολογιστή σας](#).

Αφαίρεση της κάμερας

1. Ακολουθήστε τις διαδικασίες που περιγράφει η ενότητα [Πριν από την εκτέλεση εργασιών στο εσωτερικό του υπολογιστή σας](#).
2. Αφαιρέστε:
 - a. [την μπαταρία](#)
 - b. [τη μονάδα οπτικού δίσκου](#)
 - c. [το πλαίσιο πρόσβασης](#)
 - d. [τον σκληρό δίσκο](#)
 - e. [τη μονάδα μνήμης](#)
 - f. [το πληκτρολόγιο](#)
 - g. [το κάλυμμα της βάσης](#)
 - h. [την πλακέτα συστήματος](#)

- i. [τη διάταξη της οθόνης](#)
- 3. Εκτελέστε τα παρακάτω βήματα όπως υποδεικνύεται στην εικόνα:
 - a. Αφαιρέστε την ταινία που συγκρατεί το πλαίσιο της κάμερας [1].
 - b. Αποσυνδέστε από την κάμερα το καλώδιό της [2].
 - c. Αφαιρέστε την κάμερα από τη διάταξη της οθόνης [3].



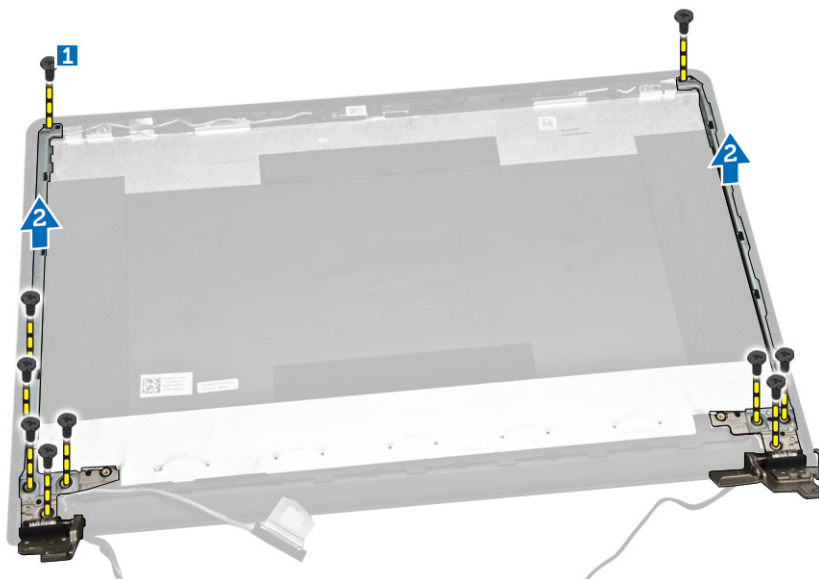
Εγκατάσταση της κάμερας

1. Εγκαταστήστε την κάμερα επάνω στη διάταξη της οθόνης.
2. Εγκαταστήστε:
 - a. [τη διάταξη της οθόνης](#)
 - b. [το κάλυμμα της βάσης](#)
 - c. [το πληκτρολόγιο](#)
 - d. [τη μονάδα μνήμης](#)
 - e. [την κάρτα WLAN](#)
 - f. [τον σκληρό δίσκο](#)
 - g. [το πλαίσιο πρόσβασης](#)
 - h. [τη μονάδα οπτικού δίσκου](#)
 - i. [την μπαταρία](#)
3. Ακολουθήστε τις διαδικασίες που περιγράφει η ενότητα [Μετά την εκτέλεση εργασιών στο εσωτερικό του υπολογιστή σας](#).

Αφαίρεση των μεντεσέδων της οθόνης

1. Ακολουθήστε τις διαδικασίες που περιγράφει η ενότητα [Πριν από την εκτέλεση εργασιών στο εσωτερικό του υπολογιστή σας](#).
2. Αφαιρέστε:
 - a. [την μπαταρία](#)
 - b. [τη μονάδα οπτικού δίσκου](#)
 - c. [το πλαίσιο πρόσβασης](#)
 - d. [τον σκληρό δίσκο](#)
 - e. [τη μονάδα μνήμης](#)
 - f. [το πληκτρολόγιο](#)

- g. [την πλακέτα συστήματος](#)
 - h. [τη διάταξη της οθόνης](#)
 - i. [τη στεφάνη συγκράτησης της οθόνης](#)
3. Εκτελέστε τα παρακάτω βήματα όπως υποδεικνύεται στην εικόνα:
- a. Αφαιρέστε τις βίδες που συγκρατούν τους μεντεσέδες της οθόνης στη διάταξη της [1].
 - b. Αφαιρέστε τους μεντεσέδες της οθόνης [2].



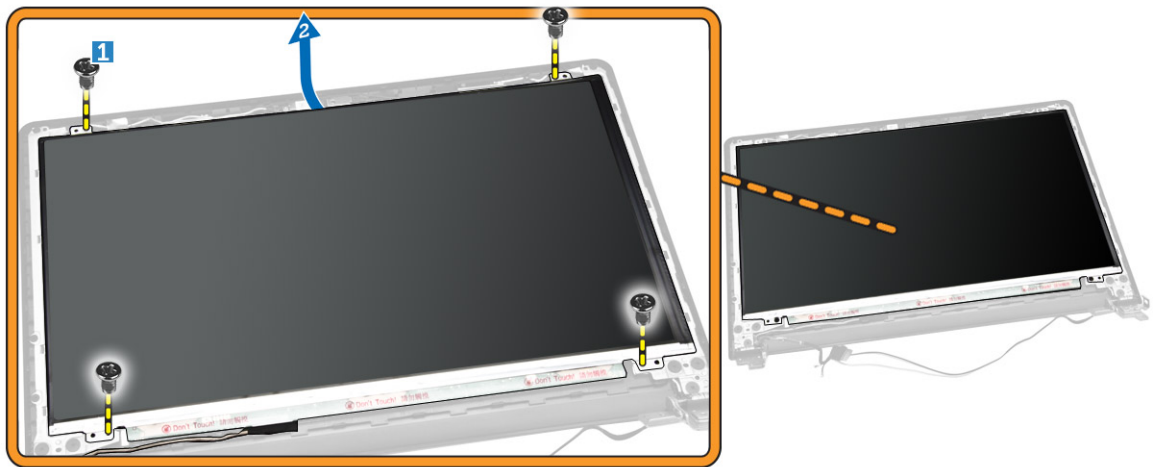
Εγκατάσταση των μεντεσέδων της οθόνης

1. Σφίξτε τις βίδες για να στερεώσετε τους μεντεσέδες της οθόνης στη διάταξη της οθόνης.
2. Εγκαταστήστε:
 - a. [τη στεφάνη συγκράτησης της οθόνης](#)
 - b. [τη διάταξη της οθόνης](#)
 - c. [την πλακέτα συστήματος](#)
 - d. [το πληκτρολόγιο](#)
 - e. [τη μονάδα μνήμης](#)
 - f. [τον σκληρό δίσκο](#)
 - g. [το πλαίσιο πρόσβασης](#)
 - h. [τη μονάδα οπτικού δίσκου](#)
 - i. [την μπαταρία](#)
3. Ακολουθήστε τις διαδικασίες που περιγράφει η ενότητα [Μετά την εκτέλεση εργασιών στο εσωτερικό του υπολογιστή σας](#).

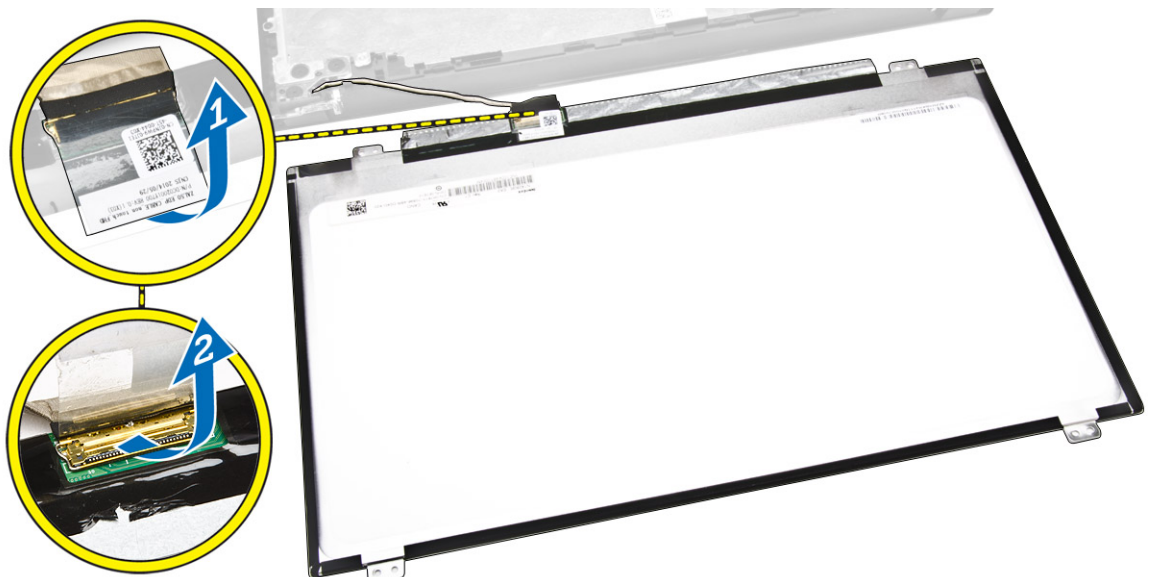
Αφαίρεση του πλαισίου της οθόνης

1. Ακολουθήστε τις διαδικασίες που περιγράφει η ενότητα [Πριν από την εκτέλεση εργασιών στο εσωτερικό του υπολογιστή σας](#).
2. Αφαιρέστε:
 - a. [την μπαταρία](#)
 - b. [τη μονάδα οπτικού δίσκου](#)

- c. [το πλαίσιο πρόσβασης](#)
 - d. [τον σκληρό δίσκο](#)
 - e. [τη μονάδα μνήμης](#)
 - f. [το πληκτρολόγιο](#)
 - g. [την πλακέτα συστήματος](#)
 - h. [τη διάταξη της οθόνης](#)
 - i. [τη στεφάνη συγκράτησης της οθόνης](#)
 - j. [τους μεντεσέδες της οθόνης](#)
3. Εκτελέστε τα παρακάτω βήματα όπως υποδεικνύεται στην εικόνα:
- a. Αφαιρέστε τις βίδες που συγκρατούν το πλαίσιο της οθόνης στη διάταξη της [1].
 - b. Σηκώστε το πλαίσιο της οθόνης για να αποκτήσετε πρόσβαση στα καλώδια από την κάτω πλευρά της [2].

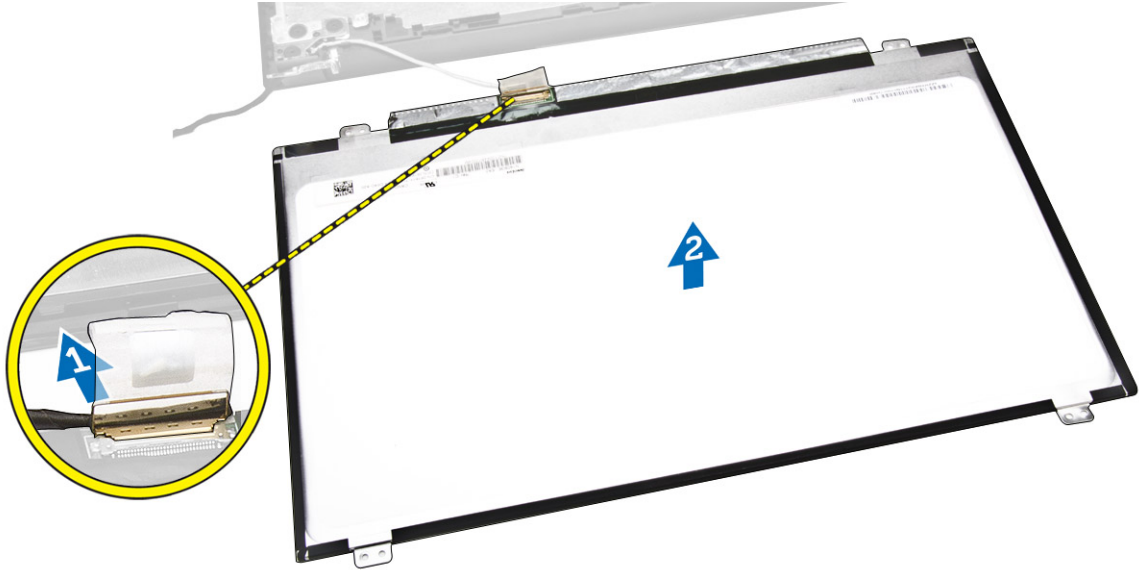


4. Εκτελέστε τα παρακάτω βήματα όπως υποδεικνύεται στην εικόνα:
- a. Αφαιρέστε την ταινία που συγκρατεί το καλώδιο eDP στον υπολογιστή [1].
 - b. Σηκώστε το καλώδιο eDP και αφαιρέστε το [2].



5. Εκτελέστε τα παρακάτω βήματα όπως υποδεικνύεται στην εικόνα:

- a. Αποσυνδέστε το καλώδιο eDP από τον υπολογιστή [1].
- b. Αφαιρέστε το πλαίσιο της οθόνης από τον υπολογιστή [2].



Εγκατάσταση του πλαισίου της οθόνης

1. Συνδέστε το καλώδιο της οθόνης στο πλαίσιο της.
2. Κολλήστε την ταινία για να στερεώσετε το καλώδιο της οθόνης.
3. Τοποθετήστε το πλαίσιο της οθόνης επάνω στη διάταξή της.
4. Σφίξτε τις βίδες για να στερεώσετε το πλαίσιο της οθόνης στη διάταξή της.
5. Εγκαταστήστε:
 - a. [τους μεντεσέδες της οθόνης](#)
 - b. [τη στεφάνη συγκράτησης της οθόνης](#)
 - c. [τη διάταξη της οθόνης](#)
 - d. [την πλακέτα συστήματος](#)
 - e. [το πληκτρολόγιο](#)
 - f. [τη μονάδα μνήμης](#)
 - g. [τον σκληρό δίσκο](#)
 - h. [το πλαίσιο πρόσβασης](#)
 - i. [τη μονάδα οπτικού δίσκου](#)
 - j. [την μπαταρία](#)
6. Ακολουθήστε τις διαδικασίες που περιγράφει η ενότητα [Μετά την εκτέλεση εργασιών στο εσωτερικό του υπολογιστή σας](#).

Πρόγραμμα System Setup (Ρύθμιση συστήματος)

Το πρόγραμμα System Setup (Ρύθμιση συστήματος) σας δίνει τη δυνατότητα διαχείρισης του υλισμικού του υπολογιστή σας και καθορισμού των επιλογών σε επίπεδο BIOS. Από το πρόγραμμα System Setup (Ρύθμιση συστήματος), έχετε τη δυνατότητα για:

- Αλλαγή των ρυθμίσεων NVRAM μετά την προσθαφαίρεση υλισμικού
- Προβολή της διάρθρωσης του υλισμικού του συστήματος
- Δραστηκοποίηση ή αδρανοποίηση των ενσωματωμένων συσκευών
- Καθορισμό καταφυγίων επιδόσεων και διαχείρισης ισχύος
- Διαχείριση της ασφάλειας του υπολογιστή σας

Ακολουθία εκκίνησης

Η διαδικασία Boot Sequence (Ακολουθία εκκίνησης) σας επιτρέπει να παραβλέψετε την σειρά των συσκευών εκκίνησης που έχετε καθορίσει στο πρόγραμμα System Setup (Ρύθμιση συστήματος) και να προχωρήσετε σε εκκίνηση απευθείας από κάποια συγκεκριμένη συσκευή (π.χ. από τη μονάδα οπτικού δίσκου ή από τον σκληρό δίσκο). Στη διάρκεια της αυτοδοκιμής κατά την ενεργοποίηση (Power-on Self Test (POST)), όταν εμφανίζεται το λογότυπο Dell, μπορείτε:

- Να αποκτήσετε πρόσβαση στο πρόγραμμα System Setup (Ρύθμιση συστήματος) πιέζοντας το πλήκτρο <F2>
- Να εμφανίσετε μενού εκκίνησης για μία φορά πιέζοντας το πλήκτρο <F12>

Το μενού εκκίνησης για μία φορά παρουσιάζει τις συσκευές από τις οποίες μπορεί να γίνει εκκίνηση συμπεριλαμβάνοντας την επιλογή των διαγνωστικών. Οι επιλογές στο μενού εκκίνησης είναι οι εξής:

- Αφαιρέσιμος δίσκος (αν υπάρχει διαθέσιμος)
- STXXXX Drive (Μονάδα δίσκου STXXXX)



ΣΗΜΕΙΩΣΗ: Το XXX υποδηλώνει τον αριθμό της μονάδας δίσκου SATA.

- Optical Drive (Μονάδα οπτικού δίσκου)
- Diagnostics (Διαγνωστικά)




ΣΗΜΕΙΩΣΗ: Αν επιλέξετε τη δυνατότητα Diagnostics (Διαγνωστικά), θα παρουσιαστεί η οθόνη **ePSA diagnostics (Διαγνωστικά βελτιωμένης αξιολόγησης του συστήματος πριν από την εκκίνηση (ePSA))**.


Η οθόνη της ακολουθίας εκκίνησης επίσης παρουσιάζει την επιλογή για πρόσβαση στην οθόνη του προγράμματος System Setup (Ρύθμιση συστήματος).

Πλήκτρα πλοήγησης


Ο πίνακας που ακολουθεί παρουσιάζει τα πλήκτρα πλοήγησης στο πρόγραμμα ρύθμισης του συστήματος.

 **ΣΗΜΕΙΩΣΗ:** Για τις περισσότερες από τις επιλογές στο πρόγραμμα ρύθμισης του συστήματος, οι αλλαγές που κάνετε καταγράφονται αλλά δεν τίθενται σε ισχύ αν δεν γίνει επανεκκίνηση του συστήματος.

Πίνακας 1. Πλήκτρα πλοήγησης

Πλήκτρα	Πλοήγηση
Βέλος προς τα πάνω	Σας μεταφέρει στο προηγούμενο πεδίο.
Βέλος προς τα κάτω	Σας μεταφέρει στο επόμενο πεδίο.
<Enter>	Σας δίνει τη δυνατότητα να επιλέξετε τιμή στο επιλεγμένο πεδίο (αν υπάρχει) ή να ακολουθήσετε τον σύνδεσμο που θα βρείτε στο πεδίο.
Πλήκτρο διαστήματος	Αναπτύσσει ή συμπύσσει έναν αναπτυσσόμενο κατάλογο, αν υπάρχει.
<Tab>	Σας μεταφέρει στην επόμενη περιοχή εστίασης.  ΣΗΜΕΙΩΣΗ: Μόνο για το τυπικό πρόγραμμα περιήγησης σε γραφικά.
<Esc>	Σας μεταφέρει στην προηγούμενη σελίδα ωσότου δείτε την κύρια οθόνη. Αν πιέσετε το <Esc> στην κύρια οθόνη, παρουσιάζεται ένα μήνυμα που σας προτρέπει να αποθηκεύσετε κάθε μη αποθηκευμένη αλλαγή και γίνεται επανεκκίνηση του συστήματος.
<F1>	Παρουσιάζει το αρχείο βοήθειας για το πρόγραμμα System Setup (Ρύθμιση συστήματος).

Επιλογές στο πρόγραμμα System Setup (Ρύθμιση συστήματος)

 **ΣΗΜΕΙΩΣΗ:** Ανάλογα με τον υπολογιστή και τις εγκατεστημένες συσκευές, μπορεί να μην εμφανίζονται τα στοιχεία που παρατίθενται στην ενότητα αυτή.



Πίνακας 2. General (Γενικά)

Επιλογή	Περιγραφή
System Information	<p>Στην ενότητα αυτή παρατίθενται τα κύρια χαρακτηριστικά του υλισμικού που διαθέτει ο υπολογιστής σας.</p> <ul style="list-style-type: none">• System Information (Πληροφορίες συστήματος): Παρουσιάζει τα στοιχεία BIOS Version (Έκδοση BIOS), Service Tag (Ετικέτα εξυπηρέτησης), Asset Tag (Ετικέτα περιουσιακού στοιχείου), Ownership Tag (Ετικέτα κατόχου), Ownership Date (Ημερομηνία απόκτησης), Manufacture Date (Ημερομηνία κατασκευής) και Express Service Code (Κωδικός ταχείας εξυπηρέτησης).• Memory Information (Πληροφορίες για τη μνήμη): Παρουσιάζει τα στοιχεία Memory Installed (Εγκατεστημένη μνήμη), Memory Available (Διαθέσιμη μνήμη), Memory Speed (Ταχύτητα μνήμης), Memory Channels Mode (Λειτουργία καναλιών μνήμης), Memory Technology (Τεχνολογία μνήμης), DIMM A Size (Μέγεθος DIMM A) και DIMM B Size (Μέγεθος DIMM B).• Processor Information (Πληροφορίες για τον επεξεργαστή): Παρουσιάζει τα στοιχεία Processor Type (Τύπος επεξεργαστή), Core Count (Αριθμός πυρήνων), Processor ID (Αναγνωριστικό επεξεργαστή), Current Clock Speed (Τρέχουσα ταχύτητα ρολογιού), Minimum Clock Speed (Ελάχιστη ταχύτητα ρολογιού), Maximum Clock Speed (Μέγιστη ταχύτητα ρολογιού), Processor L2 Cache (Κρυφή μνήμη επεξεργαστή στάθμης 2), Processor L3 Cache (Κρυφή μνήμη επεξεργαστή στάθμης 3), HT Capable (Δυνατότητα HT) και 64-Bit Technology (Τεχνολογία 64 bit).• Device Information (Πληροφορίες συσκευών): Παρουσιάζει τα στοιχεία Primary Hard Drive (Πρωτεύων σκληρός δίσκος), ODD Device (Συσκευή μονάδας οπτικού δίσκου),



Επιλογή	Περιγραφή
	LOM MAC Address (Διεύθυνση LOM MAC), Video Controller (Ελεγκτής γραφικών), Video BIOS Version (Έκδοση BIOS βίντεο), Video Memory (Μνήμη βίντεο), Panel Type (Τύπος πλαισίου), Native Resolution (Εγγενής ανάλυση), Audio Controller (Ελεγκτής ήχου), Wi-Fi Device (Συσκευή Wi-Fi), Bluetooth Device (Συσκευή Bluetooth).
Battery Information	Παρουσιάζει την κατάσταση της μπαταρίας και τον τύπο του προσαρμογέα ισχύος AC που είναι συνδεδεμένος στον υπολογιστή.
Boot Sequence	<p>Boot Sequence (Ακολουθία εκκίνησης)</p> <p>Σας επιτρέπει να αλλάξετε τη σειρά με την οποία ο υπολογιστής επιχειρεί να βρει ένα λειτουργικό σύστημα. Υπάρχουν οι εξής επιλογές:</p> <ul style="list-style-type: none"> • Windows Boot Manager (Διαχείριση εκκίνησης των Windows) • UEFI <p>Με βάση την προεπιλεγμένη ρύθμιση είναι επιλεγμένες όλες οι δυνατότητες. Μπορείτε επίσης να αποεπιλέξετε οποιαδήποτε δυνατότητα ή να αλλάξετε τη σειρά εκκίνησης.</p>
	<p>Boot List Option</p> <p>Σας επιτρέπει να αλλάξετε την επιλογή της λίστας εκκίνησης.</p> <ul style="list-style-type: none"> • Legacy (παλαιού τύπου) • UEFI
Advanced Boot Options	Η επιλογή αυτή σας επιτρέπει να φορτώσετε τις προαιρετικές ROM παλαιού τύπου. Με βάση την προεπιλεγμένη ρύθμιση η δυνατότητα Enable Legacy Option ROMs (Δραστηκοποίηση προαιρετικών ROM παλαιού τύπου) είναι αδρανοποιημένη.
Date/Time	Σας επιτρέπει να αλλάξετε την ημερομηνία και την ώρα.

Πίνακας 3. System Configuration (Διάρθρωση συστήματος)





Επιλογή	Περιγραφή
Integrated NIC	<p>Σας επιτρέπει να διαρθρώσετε τον ενσωματωμένο ελεγκτή δικτύου. Υπάρχουν οι εξής επιλογές:</p> <ul style="list-style-type: none"> • Disabled (Αδρανοποιημένος) • Enabled (Δραστηκοποιημένος) • Enabled w/PXE (Δραστηκοποιημένος με τη λειτουργία PXE): Με βάση την προεπιλεγμένη ρύθμιση η επιλογή αυτή είναι δραστηκοποιημένη.
SATA Operation	<p>Σας επιτρέπει να διαρθρώσετε τον ελεγκτή του εσωτερικού σκληρού δίσκου SATA. Υπάρχουν οι εξής επιλογές:</p> <ul style="list-style-type: none"> • Disabled (Αδρανοποιημένη) • AHCI: Με βάση την προεπιλεγμένη ρύθμιση η επιλογή αυτή είναι δραστηκοποιημένη.


Επιλογή	Περιγραφή
Drives	<p>Σας επιτρέπει να διαρθρώσετε τις μονάδες δίσκου SATA που διαθέτει το σύστημά σας. Με βάση την προεπιλεγμένη ρύθμιση είναι δραστηριοποιημένες όλες οι μονάδες δίσκου. Υπάρχουν οι εξής επιλογές:</p> <ul style="list-style-type: none"> • SATA-0 : Με βάση την προεπιλεγμένη ρύθμιση η δυνατότητα αυτή είναι η επιλεγμένη. • SATA-1: Με βάση την προεπιλεγμένη ρύθμιση η δυνατότητα αυτή είναι η επιλεγμένη.
SMART Reporting	<p>Το πεδίο αυτό ελέγχει αν θα δημιουργούνται αναφορές σφαλμάτων για τους ενσωματωμένους σκληρούς δίσκους κατά την εκκίνηση του συστήματος. Η τεχνολογία αυτή εμπίπτει στην προδιαγραφή SMART (Self Monitoring Analysis and Reporting Technology, Τεχνολογία ανάλυσης και δημιουργίας αναφορών με σύστημα αυτοπαρακολούθησης). Με βάση την προεπιλεγμένη ρύθμιση η επιλογή αυτή είναι αδρανοποιημένη.</p> <ul style="list-style-type: none"> • Enable Smart Reporting (Δραστηριοποίηση δημιουργίας αναφορών SMART)
USB Configuration	<p>Στο πεδίο αυτό μπορείτε να διαρθρώσετε τον ενσωματωμένο ελεγκτή USB. Αν είναι δραστηριοποιημένη η δυνατότητα Boot Support (Υποστήριξη εκκίνησης), το σύστημα επιτρέπεται να προχωρήσει στην εκκίνηση οιαδήποτε τύπου συσκευών USB για μαζική αποθήκευση (σκληρών δίσκων, κλειδιών μνήμης, δισκετών).</p> <p>Αν η θύρα USB είναι δραστηριοποιημένη, η συσκευή που έχετε προσαρτήσει στη θύρα αυτή είναι δραστηριοποιημένη και διαθέσιμη για το λειτουργικό σύστημα.</p> <p>Αν η θύρα USB είναι αδρανοποιημένη, το λειτουργικό σύστημα δεν μπορεί να δει οποιαδήποτε συσκευή έχετε προσαρτήσει στη θύρα αυτή.</p> <ul style="list-style-type: none"> • Enable Boot Support (Δραστηριοποίηση υποστήριξης εκκίνησης) • Enable External USB Port (Δραστηριοποίηση εξωτερικής θύρας USB) • Enable USB3.0 Controller (Δραστηριοποίηση ελεγκτή USB 3.0) <p> ΣΗΜΕΙΩΣΗ: Το πληκτρολόγιο και το ποντίκι USB λειτουργούν πάντα κατά τη ρύθμιση του BIOS ανεξάρτητα από τις ρυθμίσεις αυτές.</p>
Audio	<p>Στο πεδίο αυτό μπορείτε να δραστηριοποιήσετε ή να αδρανοποιήσετε τον ενσωματωμένο ελεγκτή ήχου. Με βάση την προεπιλεγμένη ρύθμιση είναι επιλεγμένη η δυνατότητα Enable Audio (Δραστηριοποίηση ήχου).</p>
Miscellaneous Devices	<p>Σας επιτρέπει να δραστηριοποιήσετε ή να αδρανοποιήσετε τις εξής συσκευές:</p> <ul style="list-style-type: none"> • Enable Microphone (Δραστηριοποίηση μικροφώνου) • Enable Camera (Δραστηριοποίηση κάμερας) • Enable Media Card (Δραστηριοποίηση κάρτας μέσων) • Disable Media Card (Αδρανοποίηση κάρτας πολυμέσων) <p> ΣΗΜΕΙΩΣΗ: Με βάση την προεπιλεγμένη ρύθμιση όλες οι συσκευές είναι δραστηριοποιημένες.</p> <p>Μπορείτε επίσης να δραστηριοποιήσετε ή να αδρανοποιήσετε την κάρτα πολυμέσων.</p>

Πίνακας 4. Video (Βίντεο)

Επιλογή	Περιγραφή
LCD Brightness	<p>Σας επιτρέπει να καθορίσετε τη φωτεινότητα της οθόνης ανάλογα με την πηγή ισχύος (On Battery (Με μπαταρία) και On AC (Με εναλλασσόμενο ρεύμα)).</p> <p> ΣΗΜΕΙΩΣΗ: Η ρύθμιση Video (Βίντεο) θα είναι ορατή μόνο όταν στο σύστημα υπάρχει εγκατεστημένη κάρτα γραφικών.</p>
Switchable Graphics	<p>Η επιλογή αυτή δραστηριοποιεί ή αδρανοποιεί τις τεχνολογίες εναλλάξιμων γραφικών. Σας επιτρέπει να καθορίσετε τη φωτεινότητα της οθόνης ανάλογα με την πηγή ισχύος (On Battery (Με μπαταρία) και On AC (Με εναλλασσόμενο ρεύμα)).</p> <p> ΣΗΜΕΙΩΣΗ: Πρέπει να τη δραστηριοποιήσετε μόνο αν έχετε λειτουργικό σύστημα Windows 7 και μεταγενέστερες εκδόσεις των Windows ή το λειτουργικό σύστημα Ubuntu.</p>


Πίνακας 5. Security (Ασφάλεια)

Επιλογή	Περιγραφή
Admin Password	<p>Σας επιτρέπει να καθορίσετε, να αλλάξετε ή να διαγράψετε τον κωδικό πρόσβασης διαχειριστή (admin).</p> <p> ΣΗΜΕΙΩΣΗ: Πρέπει να καθορίσετε τον κωδικό πρόσβασης του διαχειριστή πριν από τον κωδικό πρόσβασης στο σύστημα ή στον σκληρό δίσκο. Αν διαγράψετε τον κωδικό πρόσβασης διαχειριστή, αυτόματα διαγράφεται και ο κωδικός πρόσβασης στο σύστημα και στον σκληρό δίσκο.</p> <p> ΣΗΜΕΙΩΣΗ: Αν οι αλλαγές κωδικών πρόσβασης ολοκληρωθούν με επιτυχία, εφαρμόζονται αμέσως.</p> <p>Προεπιλεγμένη ρύθμιση: Not set (Δεν έχει καθοριστεί)</p>
System Password	<p>Σας επιτρέπει να καθορίσετε, να αλλάξετε ή να διαγράψετε τον κωδικό πρόσβασης στο σύστημα.</p> <p> ΣΗΜΕΙΩΣΗ: Αν οι αλλαγές κωδικών πρόσβασης ολοκληρωθούν με επιτυχία, εφαρμόζονται αμέσως.</p> <p>Προεπιλεγμένη ρύθμιση: Not set (Δεν έχει καθοριστεί)</p>
Internal HDD-0 Password	<p>Σας επιτρέπει να καθορίσετε, να αλλάξετε ή να διαγράψετε τον κωδικό πρόσβασης στον εσωτερικό σκληρό δίσκο του συστήματος.</p> <p> ΣΗΜΕΙΩΣΗ: Αν οι αλλαγές κωδικών πρόσβασης ολοκληρωθούν με επιτυχία, εφαρμόζονται αμέσως.</p> <p>Προεπιλεγμένη ρύθμιση: Not set (Δεν έχει καθοριστεί)</p>
Strong Password	<p>Σας επιτρέπει να επιβάλετε την επιλογή που απαιτεί πάντα ισχυρούς κωδικούς πρόσβασης.</p> <p>Προεπιλεγμένη ρύθμιση: Δεν είναι επιλεγμένη η δυνατότητα Enable Strong Password (Δραστηριοποίηση ισχυρού κωδικού πρόσβασης).</p>

Επιλογή	Περιγραφή
	 ΣΗΜΕΙΩΣΗ: Αν δραστηριοποιηθεί ο ισχυρός κωδικός πρόσβασης, ο κωδικός πρόσβασης διαχειριστή και ο κωδικός πρόσβασης στο σύστημα πρέπει να περιέχουν τουλάχιστον έναν κεφαλαίο και έναν πεζό χαρακτήρα και τουλάχιστον 8 χαρακτήρες συνολικά.
Password Configuration	Σας επιτρέπει να καθορίσετε το ελάχιστο και το μέγιστο μήκος του κωδικού πρόσβασης διαχειριστή και του κωδικού πρόσβασης στο σύστημα.
Password Bypass	<p>Σας επιτρέπει να δραστηριοποιήσετε ή να αδρανοποιήσετε την άδεια για παράβλεψη του κωδικού πρόσβασης στο σύστημα και στον εσωτερικό σκληρό δίσκο, όταν έχουν καθοριστεί κωδικοί. Υπάρχουν οι εξής επιλογές:</p> <ul style="list-style-type: none"> • Disabled (Αδρανοποιημένη) • Reboot bypass (Παράβλεψη επανεκκίνησης) <p>Προεπιλεγμένη ρύθμιση: Disabled (Αδρανοποιημένη)</p>
Password Change	<p>Σας επιτρέπει να δραστηριοποιήσετε ή να αδρανοποιήσετε την άδεια για παράβλεψη του κωδικού πρόσβασης στο σύστημα και στον εσωτερικό σκληρό δίσκο, όταν έχει καθοριστεί κωδικός πρόσβασης διαχειριστή.</p> <p>Προεπιλεγμένη ρύθμιση: Είναι επιλεγμένη η δυνατότητα Allow Non-Admin Password Changes (Να επιτρέπονται οι αλλαγές σε κωδικούς πρόσβασης χρηστών που δεν είναι διαχειριστές).</p>
Non-Admin Setup Changes	Σας δίνει τη δυνατότητα να καθορίσετε αν επιτρέπονται οι αλλαγές στις επιλογές ρύθμισης όταν έχει καθοριστεί κωδικός πρόσβασης διαχειριστή. Αν αδρανοποιήσετε τη δυνατότητα αυτή, οι επιλογές ρύθμισης κλειδώνουν μέσω του κωδικού πρόσβασης του διαχειριστή.
CPU XD Support	<p>Σας επιτρέπει να δραστηριοποιήσετε τη λειτουργία Execute Disable (Αδρανοποίηση εκτέλεσης) του επεξεργαστή.</p> <p>Enable CPU XD Support (Δραστηριοποίηση υποστήριξης CPU XD) (προεπιλεγμένη ρύθμιση)</p>
Admin Setup Lockout	<p>Σας επιτρέπει να απαγορεύσετε στους χρήστες την είσοδο στο πρόγραμμα System Setup (Ρύθμιση συστήματος) όταν έχει καθοριστεί κωδικός πρόσβασης διαχειριστή.</p> <p>Προεπιλεγμένη ρύθμιση: Δεν είναι επιλεγμένη η δυνατότητα Enable Admin Setup Lockout (Δραστηριοποίηση κλειδώματος ρύθμισης συστήματος από τον διαχειριστή).</p>

Πίνακας 6. Secure Boot (Ασφαλής εκκίνηση)

Επιλογή	Περιγραφή
Secure Boot Enable	<p>Η επιλογή αυτή δραστηριοποιεί ή αδρανοποιεί τη δυνατότητα Secure Boot (Ασφαλής εκκίνηση).</p> <ul style="list-style-type: none"> • Disabled (Αδρανοποιημένη) • Enabled (Δραστηριοποιημένος)


Επιλογή	Περιγραφή
Expert Key Management	<p>Προεπιλεγμένη ρύθμιση: Η επιλογή είναι αδρανοποιημένη.</p> <p>Σας επιτρέπει να χειριστείτε τις κύριες βάσεις δεδομένων ασφάλειας μόνο αν το σύστημα είναι σε Custom Mode (Λειτουργία εξατομίκευσης). Με βάση την προεπιλεγμένη ρύθμιση η επιλογή Enable Custom Mode (Δραστηκοποίηση λειτουργίας εξατομίκευσης) είναι αδρανοποιημένη. Υπάρχουν οι εξής επιλογές:</p> <ul style="list-style-type: none"> • PK • KEK • db • dbx <p>Αν δραστηκοποιήσετε τη δυνατότητα Custom Mode (Λειτουργία εξατομίκευσης) εμφανίζονται οι σχετικές επιλογές για PK, KEK, db και dbx. Υπάρχουν οι εξής επιλογές:</p> <ul style="list-style-type: none"> • Save to File (Αποθήκευση σε αρχείο) - Αποθηκεύει το κλειδί σε αρχείο που επιλέγει ο χρήστης. • Replace from File (Αντικατάσταση από αρχείο) - Αντικαθιστά το τρέχον κλειδί με κάποιο κλειδί από αρχείο που επιλέγει ο χρήστης. • Append from File (Προσάρτηση από αρχείο) - Προσθέτει κλειδί στην τρέχουσα βάση δεδομένων από αρχείο που επιλέγει ο χρήστης. • Delete (Διαγραφή) - Διαγράφει το επιλεγμένο κλειδί. • Reset All Keys (Επαναφορά όλων των κλειδιών) - Επαναφέρει στην προεπιλεγμένη ρύθμιση. • Delete All Keys (Διαγραφή όλων των κλειδιών) - Διαγράφει όλα τα κλειδιά. <p> ΣΗΜΕΙΩΣΗ: Αν αδρανοποιήσετε την Custom Mode (Λειτουργία εξατομίκευσης), όλες οι αλλαγές θα διαγραφούν και θα γίνει επαναφορά των κλειδιών στις προεπιλεγμένες ρυθμίσεις.</p>


Πίνακας 7. Performance (Επιδόσεις)

Επιλογή	Περιγραφή
Multi Core Support	<p>Το πεδίο αυτό καθορίζει αν κατά τη διαδικασία ένας ή όλοι οι πυρήνες του επεξεργαστή θα είναι δραστηκοποιημένοι. Οι επιδόσεις μερικών εφαρμογών θα βελτιωθούν με τους πρόσθετους πυρήνες. Με βάση την προεπιλεγμένη ρύθμιση η επιλογή αυτή είναι δραστηκοποιημένη. Σας επιτρέπει να δραστηκοποιήσετε ή να αδρανοποιήσετε την υποστήριξη πολλαπλών πυρήνων για τον επεξεργαστή. Ο εγκατεστημένος επεξεργαστής υποστηρίζει δύο πυρήνες. Αν δραστηκοποιήσετε την επιλογή Multi Core Support (Υποστήριξη πολλαπλών πυρήνων), θα είναι δραστηκοποιημένοι δύο πυρήνες. Αν αδρανοποιήσετε την επιλογή Multi Core Support (Υποστήριξη πολλαπλών πυρήνων), θα είναι δραστηκοποιημένος ένας πυρήνας.</p> <ul style="list-style-type: none"> • Enable Multi Core Support (Δραστηκοποίηση υποστήριξης πολλαπλών πυρήνων) <p>Προεπιλεγμένη ρύθμιση: Η επιλογή είναι δραστηκοποιημένη.</p>
Intel SpeedStep	<p>Σας επιτρέπει να δραστηκοποιήσετε ή να αδρανοποιήσετε τη λειτουργία SpeedStep της Intel.</p>

Επιλογή	Περιγραφή
	<ul style="list-style-type: none"> • Enable Intel SpeedStep (Δραστηκοποίηση Intel SpeedStep) <p>Προεπιλεγμένη ρύθμιση: Η επιλογή είναι δραστηκοποιημένη.</p>
C States Control	<p>Σας επιτρέπει να δραστηκοποιήσετε ή να αδρανοποιήσετε τις πρόσθετες καταστάσεις αναστολής λειτουργίας του επεξεργαστή.</p> <ul style="list-style-type: none"> • C states (Καταστάσεις C) <p>Προεπιλεγμένη ρύθμιση: Η επιλογή είναι δραστηκοποιημένη.</p>
Intel TurboBoost	<p>Σας επιτρέπει να δραστηκοποιήσετε ή να αδρανοποιήσετε τη λειτουργία TurboBoost του επεξεργαστή.</p> <ul style="list-style-type: none"> • Enable Intel TurboBoost (Δραστηκοποίηση Intel TurboBoost) <p>Προεπιλεγμένη ρύθμιση: Η επιλογή είναι δραστηκοποιημένη.</p>
Hyper-Thread Control	<p>Σας επιτρέπει να δραστηκοποιήσετε ή να αδρανοποιήσετε την υπερνημάτωση (HyperThreading) στον επεξεργαστή.</p> <ul style="list-style-type: none"> • Disabled (Αδρανοποιημένη) • Enabled (Δραστηκοποιημένος) <p>Προεπιλεγμένη ρύθμιση: Η επιλογή είναι δραστηκοποιημένη.</p>

Πίνακας 8. Power Management (Διαχείριση ενέργειας)

Επιλογή	Περιγραφή
AC Behavior	<p>Σας επιτρέπει να δραστηκοποιήσετε ή να αδρανοποιήσετε την αυτόματη έναρξη λειτουργίας του υπολογιστή όταν υπάρχει συνδεδεμένος προσαρμογέας ισχύος AC.</p> <p>Προεπιλεγμένη ρύθμιση: Δεν είναι επιλεγμένη η δυνατότητα Wake on AC (Αφύπνιση με εναλλασσόμενο ρεύμα (AC)).</p>
Auto On Time	<p>Σας επιτρέπει να καθορίσετε την ώρα που θα τεθεί αυτόματα σε λειτουργία ο υπολογιστής. Υπάρχουν οι εξής επιλογές:</p> <ul style="list-style-type: none"> • Disabled (Αδρανοποιημένη) (προεπιλεγμένη ρύθμιση) • Every Day (Κάθε μέρα) • Weekdays (Εργάσιμες ημέρες της εβδομάδας) • Select Days (Επιλογή ημερών)
USB Wake Support	<p>Σας δίνει τη δυνατότητα να δραστηκοποιήσετε συσκευές USB για αφύπνιση του συστήματος ενώ βρίσκεται σε κατάσταση αναμονής.</p> <p> ΣΗΜΕΙΩΣΗ: Η δυνατότητα αυτή λειτουργεί μόνο όταν είναι συνδεδεμένος ο προσαρμογέας ισχύος AC. Αν αφαιρέσετε τον προσαρμογέα ισχύος AC κατά την κατάσταση αναμονής, το πρόγραμμα System Setup (Ρύθμιση συστήματος) θα αφαιρέσει ισχύ από όλες τις θύρες USB για να διατηρηθεί η ισχύς της μπαταρίας.</p>

Επιλογή	Περιγραφή
Wake on LAN/WLAN	<ul style="list-style-type: none"> • Enable USB Wake Support (Δραστηκοποίηση υποστήριξης αφύπνισης μέσω USB) <p>Προεπιλεγμένη ρύθμιση: Η επιλογή είναι αδρανοποιημένη.</p> <p>Σας επιτρέπει να δραστηκοποιήσετε ή να αδρανοποιήσετε τη δυνατότητα που θέτει σε λειτουργία τον υπολογιστή ενώ είναι σβηστός όταν του δοθεί το έναυσμα μέσω σήματος τοπικού δικτύου (LAN).</p> <ul style="list-style-type: none"> • Disabled (Αδρανοποιημένη): Με βάση την προεπιλεγμένη ρύθμιση η επιλογή αυτή είναι δραστηκοποιημένη. • LAN Only (Μόνο μέσω τοπικού δικτύου (LAN))
Advanced Battery Charge Configuration	<p>Η επιλογή αυτή σας επιτρέπει να μεγιστοποιήσετε την εύρυθμη λειτουργία της μπαταρίας. Μόλις δραστηκοποιήσετε την επιλογή αυτή, το σύστημά σας χρησιμοποιεί τον τυπικό αλγόριθμο φόρτισης και άλλες τεχνικές κατά τις ώρες μη λειτουργίας για να βελτιωθεί η κατάσταση της μπαταρίας.</p> <p>Disabled (Αδρανοποιημένη) (προεπιλεγμένη ρύθμιση)</p>
Primary Battery Charge Configuration	<p>Σας επιτρέπει να επιλέξετε τον τρόπο φόρτισης της μπαταρίας. Υπάρχουν οι εξής επιλογές:</p> <ul style="list-style-type: none"> • Adaptive (Προσαρμοστική) • Standard (Τυπική) - Η μπαταρία σας φορτίζεται πλήρως με τον τυπικό ρυθμό. • Primarily AC use (Χρήση πρωτίστως εναλλασσόμενου ρεύματος (AC)) • Custom (Εξατομίκευση) <p>Αν επιλέξετε Custom (Εξατομίκευση), μπορείτε να διαρθρώσετε και τις ρυθμίσεις Custom Charge Start (Εναρξη εξατομικευμένης φόρτισης) και Custom Charge Stop (Διακοπή εξατομικευμένης φόρτισης).</p> <p> ΣΗΜΕΙΩΣΗ: Ορισμένες λειτουργίες φόρτισης μπορεί να μην είναι διαθέσιμες για όλες τις μπαταρίες. Για να δραστηκοποιήσετε την επιλογή αυτή, αδρανοποιήστε την επιλογή Advanced Battery Charge Configuration (Διάρθρωση προηγμένης φόρτισης μπαταρίας).</p>

Πίνακας 9. POST Behaviour (Συμπεριφορά κατά τη διαδικασία POST)

Επιλογή	Περιγραφή
Adapter Warnings	<p>Σας επιτρέπει να δραστηκοποιήσετε ή να αδρανοποιήσετε τα μηνύματα προειδοποίησης του προγράμματος System Setup (Ρύθμιση συστήματος) (BIOS) όταν χρησιμοποιείτε ορισμένους προσαρμογείς ισχύος.</p> <p>Προεπιλεγμένη ρύθμιση: Enable Adapter Warnings (Δραστηκοποίηση προειδοποιήσεων προσαρμογών)</p>
Fn Lock Option	<p>Επιτρέπει στον συνδυασμό των πλήκτρων άμεσης πρόσβασης <Fn> +<Esc> να εναλλάσσει την κύρια συμπεριφορά των πλήκτρων F1-F12 μεταξύ των τυπικών και των δευτερευουσών λειτουργιών τους.</p>

Επιλογή	Περιγραφή
	<ul style="list-style-type: none"> • Lock Mode Disable / Standard (Αδρανοποίηση λειτουργίας κλειδώματος / Τυπική). Με βάση την προεπιλεγμένη ρύθμιση η επιλογή αυτή είναι δραστηκοποιημένη. • Lock Mode Enable / Secondary (Δραστηκοποίηση λειτουργίας κλειδώματος / Δευτερεύουσα)
Fastboot	<p>Σας επιτρέπει να επιταχύνετε τη διεργασία της εκκίνησης παραβλέποντας ορισμένα από τα βήματα συμβατότητας. Υπάρχουν οι εξής επιλογές:</p> <ul style="list-style-type: none"> • Minimal (Ελάχιστη) • Thorough (Πλήρης) (προεπιλεγμένη ρύθμιση) • Auto (Αυτόματα)

Πίνακας 10. Virtualization Support (Υποστήριξη εικονικοποίησης)

Επιλογή	Περιγραφή
Virtualization	<p>Σας επιτρέπει να δραστηκοποιήσετε ή να αδρανοποιήσετε την τεχνολογία εικονικοποίησης της Intel (Intel Virtualization Technology).</p> <ul style="list-style-type: none"> • Enable Intel Virtualization Technology (Δραστηκοποίηση τεχνολογίας εικονικοποίησης της Intel) (προεπιλεγμένη ρύθμιση)
VT for Direct I/O	<p>Επιτρέπει ή απαγορεύει τη χρήση των πρόσθετων δυνατοτήτων του υλικού από την οθόνη κάποιας εικονικής μηχανής (Virtual Machine Monitor (VMM)). Οι δυνατότητες αυτές παρέχονται από την τεχνολογία εικονικοποίησης της Intel® για απευθείας είσοδο/έξοδο (I/O).</p> <p>Enable VT for Direct I/O (Δραστηκοποίηση τεχνολογίας εικονικοποίησης της Intel για απευθείας είσοδο/έξοδο) — επιλεγμένη με βάση την προεπιλεγμένη ρύθμιση.</p>

Πίνακας 11. Wireless (Ασύρματη επικοινωνία)

Επιλογή	Περιγραφή
Wireless Switch	<p>Σας δίνει τη δυνατότητα να ρυθμίσετε τις ασύρματες συσκευές που μπορείτε να ελέγχετε μέσω του διακόπτη ασύρματης επικοινωνίας. Οι επιλογές είναι:</p> <ul style="list-style-type: none"> • WLAN/WiGig (Ασύρματο τοπικό δίκτυο (WLAN)/WiGig) • Bluetooth <p>Με βάση την προεπιλεγμένη ρύθμιση όλες οι επιλογές είναι δραστηκοποιημένες.</p>
Wireless Device Enable	<p>Σας δίνει τη δυνατότητα να δραστηκοποιήσετε ή να αδρανοποιήσετε τις εσωτερικές συσκευές ασύρματης επικοινωνίας.</p> <ul style="list-style-type: none"> • WLAN/WiGig (Ασύρματο τοπικό δίκτυο (WLAN)/WiGig) • Bluetooth

Επιλογή	Περιγραφή
	Με βάση την προεπιλεγμένη ρύθμιση όλες οι επιλογές είναι δραστηκοποιημένες.

Πίνακας 12. Maintenance (Συντήρηση)



Επιλογή	Περιγραφή
Service Tag	Παρουσιάζει την ετικέτα εξυπηρέτησης του υπολογιστή σας.
Asset Tag	Σας επιτρέπει να δημιουργήσετε ετικέτα περιουσιακού στοιχείου για το σύστημα αν δεν την έχετε ήδη καθορίσει. Με βάση την προεπιλεγμένη ρύθμιση η δυνατότητα αυτή δεν είναι καθορισμένη.
BIOS Downgrade	Το πεδίο αυτό ελέγχει την υποβάθμιση του υλικολογισμικού του συστήματος σε προγενέστερες αναθεωρήσεις. Επιτρέπει την υποβάθμιση του BIOS (η οποία είναι δραστηκοποιημένη με βάση την προεπιλεγμένη ρύθμιση).

Πίνακας 13. System Logs (Αρχεία καταγραφής συμβάντων συστήματος)

Επιλογή	Περιγραφή
BIOS Events	Σας δίνει τη δυνατότητα προβολής και διαγραφής συμβάντων της διαδικασίας POST στο πρόγραμμα System Setup (Ρύθμιση συστήματος) (BIOS).

Ενημέρωση του BIOS

Συνιστάται η ενημέρωση του BIOS (του προγράμματος ρύθμισης του συστήματος) όταν αντικαθιστάτε την πλακέτα συστήματος ή αν υπάρχει διαθέσιμη ενημερωμένη έκδοση. Αν ο υπολογιστής σας είναι φορητός, φροντίστε η μπαταρία του να είναι πλήρως φορτισμένη και να τον συνδέσετε σε ηλεκτρική πρίζα.




1. Επανεκκινήστε τον υπολογιστή.
2. Μεταβείτε στον ιστότοπο dell.com/support.
3. Καταχωρίστε **Service Tag (Ετικέτα εξυπηρέτησης)** ή **Express Service Code (Κωδικός ταχείας εξυπηρέτησης)** και κάντε κλικ στην επιλογή **Submit (Υποβολή)**.
 -  **ΣΗΜΕΙΩΣΗ:** Για να εντοπίσετε την ετικέτα εξυπηρέτησης, κάντε κλικ στην επιλογή **Where is my Service Tag? (Πού είναι η ετικέτα εξυπηρέτησης του υπολογιστή μου;)**
 -  **ΣΗΜΕΙΩΣΗ:** Αν δεν μπορείτε να βρείτε την ετικέτα εξυπηρέτησης του υπολογιστή σας, κάντε κλικ στην επιλογή **Detect My Product (Ανίχνευση του προϊόντος μου)**. Προχωρήστε ακολουθώντας τις οδηγίες που παρουσιάζονται στην οθόνη.
4. Αν δεν μπορείτε να εντοπίσετε ή να βρείτε την ετικέτα εξυπηρέτησης, κάντε κλικ στην επιλογή **Product Category (Κατηγορία προϊόντος)** στον υπολογιστή σας.
5. Επιλέξτε δυνατότητα για την επιλογή **Product Type (Τύπος προϊόντος)** από τη λίστα.
6. Επιλέξτε το μοντέλο του υπολογιστή σας και θα εμφανιστεί η σελίδα **Product Support (Υποστήριξη προϊόντος)** του υπολογιστή σας.
7. Κάντε κλικ στην επιλογή **Get drivers (Εύρεση προγραμμάτων οδήγησης)** και κλικ στην επιλογή **View All Drivers (Προβολή όλων των προγραμμάτων οδήγησης)**.
Ανοίγει η σελίδα Drivers and Downloads (Προγράμματα οδήγησης & στοιχεία λήψης).
8. Στην οθόνη Drivers & Downloads (Προγράμματα οδήγησης & στοιχεία λήψης), κάτω από την αναπτυσσόμενη λίστα **Operating System (Λειτουργικό σύστημα)**, επιλέξτε το στοιχείο **BIOS**.

9. Εντοπίστε το αρχείο της πιο πρόσφατα ενημερωμένης έκδοσης του BIOS και κάντε κλικ στην επιλογή **Download File (Λήψη αρχείου)**.
Μπορείτε επίσης να πάρετε μια ανάλυση για τα προγράμματα οδήγησης που χρειάζονται ενημέρωση. Αν θέλετε την ανάλυση αυτή για τον υπολογιστή σας, κάντε κλικ στην επιλογή **Analyze System for Updates (Ανάλυση συστήματος για ενημερωμένες εκδόσεις)** και ακολουθήστε τις οδηγίες που παρουσιάζονται στην οθόνη.
10. Επιλέξτε τη μέθοδο λήψης που προτιμάτε στο παράθυρο **Please select your download method below (Επιλέξτε τη μέθοδο λήψης παρακάτω)** και κάντε κλικ στην επιλογή **Download File (Λήψη αρχείου)**.
Εμφανίζεται το παράθυρο **File Download (Λήψη αρχείου)**.
11. Κάντε κλικ στην επιλογή **Save (Αποθήκευση)** για να αποθηκευτεί το αρχείο στον υπολογιστή σας.
12. Κάντε κλικ στην επιλογή **Run (Εκτέλεση)** για να εγκαταστήσετε τις ενημερωμένες ρυθμίσεις του BIOS στον υπολογιστή σας.
Ακολουθήστε τις οδηγίες που παρουσιάζονται στην οθόνη.

Κωδικός πρόσβασης στο σύστημα και κωδικός πρόσβασης για τη ρύθμιση

Για την ασφάλεια του υπολογιστή σας, μπορείτε να δημιουργήσετε κωδικό πρόσβασης στο σύστημα και κωδικό πρόσβασης για τη ρύθμιση.

Τύπος κωδικού πρόσβασης:	Περιγραφή
System Password (Κωδικός πρόσβασης στο σύστημα)	Κωδικός που πρέπει να πληκτρολογήσετε για να συνδεθείτε στο σύστημά σας.
Setup password (Κωδικός πρόσβασης για τη ρύθμιση)	Κωδικός πρόσβασης που πρέπει να πληκτρολογήσετε για να αποκτήσετε πρόσβαση στις ρυθμίσεις του BIOS του υπολογιστή σας και να κάνετε αλλαγές.

-  **ΠΡΟΣΟΧΗ:** Οι λειτουργίες των κωδικών πρόσβασης παρέχουν μια βασική στάθμη ασφάλειας για τα δεδομένα στον υπολογιστή σας.
-  **ΠΡΟΣΟΧΗ:** Οποιοσδήποτε τρίτος μπορεί να αποκτήσει πρόσβαση στα δεδομένα που είναι αποθηκευμένα στον υπολογιστή σας αν δεν είναι κλειδωμένος και τον αφήσετε ανεπιτήρητο.
-  **ΣΗΜΕΙΩΣΗ:** Όταν παραλαμβάνετε τον υπολογιστή σας ο κωδικός πρόσβασης στο σύστημα και ο κωδικός πρόσβασης για τη ρύθμιση είναι αδρανοποιημένοι.

Εκχώρηση κωδικού πρόσβασης στο σύστημα και κωδικού πρόσβασης για τη ρύθμιση

Μπορείτε να εκχωρήσετε νέο **System Password (Κωδικός πρόσβασης στο σύστημα)** και/ή **Setup Password (Κωδικός πρόσβασης για τη ρύθμιση)** ή να αλλάξετε **System Password (Κωδικός πρόσβασης στο σύστημα)** και/ή **Setup Password (Κωδικός πρόσβασης για τη ρύθμιση)** που ήδη υπάρχουν μόνο όταν η επιλογή **Password Status (Κατάσταση κωδικού πρόσβασης)** έχει τη ρύθμιση **Unlocked (Ξεκλειδωμένος)**. Αν η επιλογή **Password Status (Κατάσταση κωδικού πρόσβασης)** έχει τη ρύθμιση **Locked (Κλειδωμένος)**, δεν μπορείτε να αλλάξετε τον **System Password (Κωδικός πρόσβασης στο σύστημα)**.



ΣΗΜΕΙΩΣΗ: Αν ο βραχυκυκλωτήρας των κωδικών πρόσβασης είναι αδρανοποιημένος, οι System Password (Κωδικός πρόσβασης στο σύστημα) και Setup Password (Κωδικός πρόσβασης για τη ρύθμιση) που ήδη υπάρχουν διαγράφονται και δεν θα χρειαστεί να δώσετε τον κωδικό πρόσβασης στο σύστημα για να συνδεθείτε στον υπολογιστή.

Για είσοδο στο πρόγραμμα System Setup (Ρύθμιση συστήματος), πιέστε το πλήκτρο <F2> αμέσως μετά την ενεργοποίηση ή την επανεκκίνηση του υπολογιστή.

1. Στην οθόνη **System BIOS (BIOS συστήματος)** ή **System Setup (Ρύθμιση συστήματος)**, επιλέξτε το στοιχείο **System Security (Ασφάλεια συστήματος)** και πιέστε το <Enter>.

Εμφανίζεται η οθόνη **System Security (Ασφάλεια συστήματος)**.

2. Στην οθόνη **System Security (Ασφάλεια συστήματος)**, επαληθεύστε ότι η επιλογή **Password Status (Κατάσταση κωδικού πρόσβασης)** έχει τη ρύθμιση **Unlocked (Ξεκλειδωμένος)**.
3. Επιλέξτε το στοιχείο **System Password (Κωδικός πρόσβασης στο σύστημα)**, πληκτρολογήστε τον ατομικό σας κωδικό πρόσβασης στο σύστημα και πιέστε το <Enter> ή το <Tab>.

Για να εκχωρήσετε τον κωδικό πρόσβασης στο σύστημα, χρησιμοποιήστε τις εξής κατευθυντήριες οδηγίες:

- Ο κωδικός πρόσβασης μπορεί να περιέχει έως και 32 χαρακτήρες.
- Ο κωδικός πρόσβασης μπορεί να περιέχει τους αριθμούς 0 έως 9.
- Έγκυροι χαρακτήρες είναι μόνο τα πεζά γράμματα και απαγορεύονται τα κεφαλαία.
- Επιτρέπονται μόνο οι εξής ειδικοί χαρακτήρες: διάστημα, (*), (+), (.), (-), (.), (/), (:), (|), (\), (|), (').

Πληκτρολογήστε ξανά τον κωδικό πρόσβασης στο σύστημα όταν εμφανιστεί η σχετική προτροπή.

4. Πληκτρολογήστε τον κωδικό πρόσβασης στο σύστημα που δώσατε προηγουμένως κα κάντε κλικ στην επιλογή **OK**.
5. Επιλέξτε το στοιχείο **Setup Password (Κωδικός πρόσβασης για τη ρύθμιση)**, πληκτρολογήστε τον ατομικό σας κωδικό πρόσβασης στο σύστημα και πιέστε το <Enter> ή το <Tab>.
Εμφανίζεται ένα μήνυμα που σας προτρέπει να πληκτρολογήσετε ξανά τον κωδικό πρόσβασης για τη ρύθμιση.
6. Πληκτρολογήστε τον κωδικό πρόσβασης για τη ρύθμιση που δώσατε προηγουμένως κα κάντε κλικ στην επιλογή **OK**.
7. Πιέστε το <Esc> και θα εμφανιστεί ένα μήνυμα που σας προτρέπει να αποθηκεύσετε τις αλλαγές.
8. Πιέστε το <Y> για να αποθηκευτούν οι αλλαγές.

Ακολουθεί η επανεκκίνηση του υπολογιστή.

Διαγραφή ή αλλαγή υπάρχοντος κωδικού πρόσβασης στο σύστημα και/ή κωδικού πρόσβασης για τη ρύθμιση

Βεβαιωθείτε ότι η επιλογή **Password Status (Κατάσταση κωδικού πρόσβασης)** έχει τη ρύθμιση Unlocked (Ξεκλειδωμένος) (στο πρόγραμμα System Setup (Ρύθμιση συστήματος)) προτού επιχειρήσετε να διαγράψετε ή να αλλάξετε τον υπάρχοντα πρόσβασης στο σύστημα και/ή κωδικό πρόσβασης για τη ρύθμιση. Δεν μπορείτε να διαγράψετε ή να αλλάξετε υπάρχοντα κωδικό πρόσβασης στο σύστημα ή κωδικό πρόσβασης για τη ρύθμιση αν η επιλογή **Password Status (Κατάσταση κωδικού πρόσβασης)** έχει τη ρύθμιση Locked (Κλειδωμένος).

Για είσοδο στο πρόγραμμα System Setup (Ρύθμιση συστήματος), πιέστε το πλήκτρο <F2> αμέσως μετά την ενεργοποίηση ή την επανεκκίνηση του υπολογιστή.

1. Στην οθόνη **System BIOS (BIOS συστήματος)** ή **System Setup (Ρύθμιση συστήματος)**, επιλέξτε το στοιχείο **System Security (Ασφάλεια συστήματος)** και πιέστε το <Enter>.

Παρουσιάζεται η οθόνη **System Security (Ασφάλεια συστήματος)**.

2. Στην οθόνη **System Security (Ασφάλεια συστήματος)**, επαληθεύστε ότι η επιλογή **Password Status (Κατάσταση κωδικού πρόσβασης)** έχει τη ρύθμιση **Unlocked (Ξεκλειδωμένος)**.
3. Επιλέξτε το στοιχείο **System Password (Κωδικός πρόσβαση στο σύστημα)**, αλλάξτε ή διαγράψτε τον υπάρχοντα κωδικό πρόσβασης στο σύστημα και πιέστε το <Enter> ή το <Tab>.

4. Επιλέξτε το στοιχείο **Setup Password (Κωδικός πρόσβαση για τη ρύθμιση)**, αλλάξτε ή διαγράψτε τον υπάρχοντα κωδικό πρόσβασης για τη ρύθμιση και πιάστε το <Enter> ή το <Tab>.



ΣΗΜΕΙΩΣΗ: Αν αλλάξετε τον κωδικό πρόσβασης στο σύστημα και/ή τον κωδικό πρόσβασης για τη ρύθμιση, πληκτρολογήστε ξανά τον νέο κωδικό πρόσβασης όταν εμφανιστεί η αντίστοιχη προτροπή. Αν διαγράψετε τον κωδικό πρόσβασης στο σύστημα και/ή τον κωδικό πρόσβασης για τη ρύθμιση, επιβεβαιώστε τη διαγραφή όταν εμφανιστεί η αντίστοιχη προτροπή.

5. Πιάστε το <Esc> και θα εμφανιστεί ένα μήνυμα που σας προτρέπει να αποθηκεύσετε τις αλλαγές.
6. Πιάστε το <Y> για αποθήκευση των αλλαγών και έξοδο από το πρόγραμμα System Setup (Ρύθμιση συστήματος).


Ακολουθεί η επανεκκίνηση του υπολογιστή.


Διαγνωστικά

Διαγνωστικά βελτιωμένης αξιολόγησης του συστήματος πριν από την εκκίνηση (Enhanced Pre-Boot System Assessment (ePSA))

Το πρόγραμμα ePSA Diagnostics (Διαγνωστικά βελτιωμένης αξιολόγησης του συστήματος πριν από την εκκίνηση (Enhanced Pre-Boot System Assessment (ePSA)) (επίσης γνωστό ως διαγνωστικά συστήματος) εκτελεί πλήρη έλεγχο του υλισμικού σας. Η διαδικασία ePSA είναι ενσωματωμένη στο BIOS και η έναρξή της γίνεται εσωτερικά από το BIOS. Τα ενσωματωμένα διαγνωστικά του συστήματος παρέχουν μια σειρά επιλογών για συγκεκριμένες συσκευές ή ομάδες συσκευών που σας δίνουν τη δυνατότητα για:

- Εκτέλεση δοκιμών αυτόματα ή με διαδραστικό τρόπο
- Επανάληψη δοκιμών
- Παρουσίαση ή αποθήκευση αποτελεσμάτων δοκιμών
- Εκτέλεση λεπτομερών δοκιμών για την εισαγωγή πρόσθετων επιλογών δοκιμών ώστε να παρέχονται πρόσθετες πληροφορίες για τις συσκευές που έχουν αποτύχει
- Προβολή μηνυμάτων κατάστασης που σας ενημερώνουν αν οι δοκιμές έχουν ολοκληρωθεί με επιτυχία
- Προβολή μηνυμάτων σφαλμάτων που σας ενημερώνουν για προβλήματα που προέκυψαν κατά τη διεξαγωγή των δοκιμών



 **ΠΡΟΣΟΧΗ:** Χρήση των διαγνωστικών του συστήματος για δοκιμή μόνο του υπολογιστή σας. Η χρήση του προγράμματος αυτού σε άλλους υπολογιστές μπορεί να επιφέρει ανέγκυρα αποτελέσματα ή μηνύματα σφαλμάτων.

 **ΣΗΜΕΙΩΣΗ:** Σε ορισμένες δοκιμές για συγκεκριμένες συσκευές απαιτείται η συνεργασία του χρήστη. Φροντίστε να είστε πάντοτε κοντά στο τερματικό του υπολογιστή όταν εκτελούνται οι διαγνωστικές δοκιμές.

1. Θέστε τον υπολογιστή σε λειτουργία.
2. Κατά την εκκίνηση του υπολογιστή, πιάστε το πλήκτρο <F12> μόλις εμφανιστεί το λογότυπο Dell.
3. Στην οθόνη του μενού εκκίνησης, επιλέξτε τη δυνατότητα **Diagnostics (Διαγνωστικά)**.
Παρουσιάζεται το παράθυρο **Enhanced Pre-boot System Assessment (Βελτιωμένη αξιολόγηση του συστήματος πριν από την εκκίνηση)**, όπου παρατίθενται όλες οι συσκευές που έχουν ανιχνευτεί στον υπολογιστή. Τα διαγνωστικά αρχίζουν να εκτελούν τις δοκιμές σε όλες τις ανιχνευθείσες συσκευές.
4. Αν επιθυμείτε να εκτελεστεί διαγνωστική δοκιμή σε συγκεκριμένη συσκευή, πιάστε το <Esc> και κάντε κλικ στην επιλογή **Yes (Ναι)** για να σταματήσει η διαγνωστική δοκιμή.
5. Επιλέξτε τη συσκευή από το αριστερό τμήμα του παραθύρου και κάντε κλικ στην επιλογή **Run Tests (Εκτέλεση δοκιμών)**.
6. Αν υπάρχουν προβλήματα, παρουσιάζονται κωδικοί σφαλμάτων.
Σημειώστε τον κωδικό του κάθε σφάλματος και επικοινωνήστε με την Dell.

Προδιαγραφές

Προδιαγραφές

 **ΣΗΜΕΙΩΣΗ:** Τα προσφερόμενα είδη ενδέχεται να ποικίλλουν κατά περιοχή. Για περισσότερες πληροφορίες σχετικά με τη διάρθρωση του υπολογιστή σας, κάντε κλικ στις επιλογές Start (Εναρξη)  (εικονίδιο **Start (Εναρξη)**) → **Help and Support** (Βοήθεια και υποστήριξη) και ύστερα επιλέξτε τη δυνατότητα προβολής πληροφοριών για τον υπολογιστή σας.

Πίνακας 14. Πληροφορίες συστήματος

Δυνατότητα	Περιγραφή
Πλινθιοσύνολο (Chipset)	ενσωματωμένο στον επεξεργαστή
Εύρος αρτηρίας DRAM	64 bit
Flash EPROM	8 MB

Πίνακας 15. Επεξεργαστής

Δυνατότητα	Περιγραφή
Τύπος επεξεργαστή	<ul style="list-style-type: none"> • Intel Core i3 4ης γενιάς • Intel Core i3/i5/i7 5ης γενιάς • Intel Celeron διπλού πυρήνα (Dual Core) • Intel Pentium τετραπλού πυρήνα (Quad Core)
Κρυφή μνήμη (Cache) στάθμης 1 (L1)	128 KB
Κρυφή μνήμη (Cache) στάθμης 2 (L2)	512 KB
Κρυφή μνήμη (Cache) στάθμης 3 (L3)	Έως και 4 MB

Πίνακας 16. Μνήμη

Δυνατότητα	Περιγραφή
Σύνδεσμος μνήμης	δύο εσωτερικά προσβάσιμοι σύνδεσμοι DDR3L
Χωρητικότητα μνήμης	2 GB, 4 GB και 8 GB
Ταχύτητα μνήμης	1.600 MHz
Ελάχιστη μνήμη	2 GB
Μέγιστη μνήμη	16 GB

Πίνακας 17. Ήχος

Δυνατότητα	Περιγραφή
Τύπος	Ήχος υψηλής ευκρίνειας 2 καναλιών
Ελεγκτής	Realtek ALC3234 με Waves Maxx Audio
Μετατροπή στερεοφωνικού σήματος	24 bit (αναλογικό σε ψηφιακό και ψηφιακό σε αναλογικό)
Διεπαφή	Αρτηρία Intel HDA
Ηχεία	2 x 2 W
Κουμπιά ρύθμισης ακουστικής έντασης	πλήκτρα μενού προγραμμάτων και ελέγχου μέσω στο πληκτρολόγιο

Πίνακας 18. Βίντεο

Δυνατότητα	Περιγραφή
Τύπος βίντεο	eDP
Ελεγκτής γραφικών:	
UMA	Intel HD Graphics (κοινόχρηστη μνήμη)
Χωριστό	NVIDIA GeForce 820M (DDR3 έως και 2 GB)
Αρτηρία δεδομένων:	64 bit
Υποστήριξη εξωτερικής οθόνης	VGA

Πίνακας 19. Κάμερα

Δυνατότητα	Περιγραφή
Ανάλυση κάμερας	Ανάλυση υψηλής ευκρίνειας (HD)
Ανάλυση βίντεο (μέγιστη)	1.280 x 720 (υψηλής ευκρίνειας (HD)) σε 30 fps (μέγιστη)
Γωνία θέασης διαγωνίως	74°


Πίνακας 20. Επικοινωνία

Δυνατότητα	Περιγραφή
Προσαρμογέας δικτύου	Τοπικό δίκτυο (LAN) 10/100/1.000 Mbps μέσω Ethernet στη μητρική πλακέτα (LOM)
Ασύρματη επικοινωνία	<ul style="list-style-type: none"> • Wi-Fi 802.11 b/g/n • Bluetooth 4.0

Πίνακας 21. Θύρες και σύνδεσμοι

Δυνατότητα	Περιγραφή
Ήχος	μία σύνθετη θύρα ακουστικών/μικροφώνου (κεφαλοσυσσκευή)
Βίντεο	VGA

Δυνατότητα	Περιγραφή
Προσαρμογέας δικτύου	μία θύρα RJ-45
USB:	<ul style="list-style-type: none"> • μία θύρα USB 3.0 • δύο θύρες USB 2.0

 **ΣΗΜΕΙΩΣΗ:** Ο τροφοδοτούμενος σύνδεσμος USB 3.0 επίσης υποστηρίζει τη δυνατότητα αποσφαλμάτωσης πυρήνων της Microsoft. Οι θύρες προσδιορίζονται στην τεκμηρίωση που παραλάβατε μαζί με τον υπολογιστή σας.

Μονάδα ανάγνωσης καρτών πολυμέσων μία υποδοχή SD

Πίνακας 22. Οθόνη

Δυνατότητα	Vostro 15–3558	
Τύπος	<ul style="list-style-type: none"> • 15,6 ιντσών, υψηλής ευκρίνειας (HD) με δίοδο εκπομπής λευκού φωτός (WLED) • 15,6 ιντσών, πλήρους υψηλής ευκρίνειας (FHD) χωρίς λειτουργία αφής 	
Διαστάσεις:		
	HD χωρίς λειτουργία αφής	FHD χωρίς λειτουργία αφής
Ύψος	224,3 χιλιοστά (8,83 ίντσες)	223,8 χιλιοστά (8,81 ίντσες)
Διαγώνιος	396,24 χιλιοστά (15,6 ίντσες)	396,24 χιλιοστά (15,6 ίντσες)
Πλάτος	360 χιλιοστά (14,17 ίντσες)	359,5 χιλιοστά (14,15 ίντσες)
Μέγιστη ανάλυση	1.366 x 768 εικονοπηφίδες (pixel)	1.920 x 1.080 εικονοπηφίδες (pixel)
Ενεργή περιοχή (X/Y)	344,2 χιλιοστά x 193,5 χιλιοστά (13,55 ίντσες x 7,62 ίντσες)	
Μέγιστη φωτεινότητα	200 nit	
Γωνία λειτουργίας	0° (κλειστή) έως 135°	
Ρυθμός ανανέωσης	60 Hz	
Ελάχιστες γωνίες θέασης:		
Οριζόντια	40° / 40°	
Κατακόρυφα	10° / 30°	
Βήμα εικονοπηφίδων (pixel)	0,2265 χιλιοστά	

Πίνακας 23. Πληκτρολόγιο

Δυνατότητα	Περιγραφή
Αριθμός πλήκτρων:	ΗΠΑ 101, Βραζιλία 104, Ηνωμένο Βασίλειο 102 και Ιαπωνία 105

Πίνακας 24. Επιφάνεια αφής

Δυνατότητα	Περιγραφή
Ενεργή περιοχή:	
Άξονας Χ	105 χιλιοστά (4,13 ίντσες)
Άξονας Υ	80 χιλιοστά (3,14 ίντσες)

Πίνακας 25. Μπαταρία

Δυνατότητα	Περιγραφή
Τύπος	• «έξυπνη» μπαταρία ιόντων λιθίου 4 στοιχείων (47 WHr)
Διαστάσεις:	
Ύψος	20 χιλιοστά (0,78 ίντσες)
Πλάτος	270 χιλιοστά (10,63 ίντσες)
Βάθος	37,5 χιλιοστά (1,47 ίντσες)
Βάρος	0,26 κιλά (0,56 λίβρες)
Διάρκεια ζωής	300 κύκλοι αποφόρτισης/φόρτισης
Τάση	14,8 V συνεχούς ρεύματος (DC)
Περιοχή τιμών θερμοκρασίας:	
Κατά τη λειτουργία	0°C έως 35°C (32°F έως 95°F)
Εκτός λειτουργίας	-40°C έως 65°C (-40°F έως 149°F)
Μπαταρία σε σχήμα νομίσματος	CR2032 ιόντων λιθίου 3 V

Πίνακας 26. Προσαρμογέας εναλλασσόμενου ρεύματος (AC)

Δυνατότητα	Περιγραφή
Τύπος	45 W 65 W
Τάση εισόδου	100 V εναλλασσόμενου ρεύματος (AC) έως 240 V εναλλασσόμενου ρεύματος (AC)
Συχνότητα εισόδου	50 Hz-60 Hz
Ρεύμα εισόδου (μέγιστο)	
45 W	1,3 A
65 W	1,7 A
Ρεύμα εξόδου	
45 W	2,31 A
65 W	3,34 A
Ονομαστική τάση εξόδου	19,5 V συνεχούς ρεύματος (DC)

Δυνατότητα	Περιγραφή
Περιοχή τιμών θερμοκρασίας:	
Κατά τη λειτουργία	0°C έως 40°C (32°F έως 104°F)
Εκτός λειτουργίας	-40°C έως 70°C (-40°F έως 158°F)

Πίνακας 27. Φυσικά χαρακτηριστικά


Δυνατότητα	Περιγραφή
Ύψος:	
Με λειτουργία αφής	24,05 χιλιοστά (0,95 ίντσες)
Χωρίς λειτουργία αφής	23,75 χιλιοστά (0,93 ίντσες)
Πλάτος:	380 χιλιοστά (14,96 ίντσες)
Βάθος:	260,4 χιλιοστά (10,25 ίντσες)
Βάρος:	
Με λειτουργία αφής	2,39 κιλά (5,28 λίβρες)
Χωρίς λειτουργία αφής	2,24 κιλά (4,94 λίβρες)

Πίνακας 28. Χαρακτηριστικά περιβάλλοντος

Δυνατότητα	Περιγραφή
Θερμοκρασία:	
Κατά τη λειτουργία	0°C έως 35°C (32°F έως 95°F)
Αποθήκευση	-40°C έως 65°C (-40°F έως 149°F)
Σχετική υγρασία (μέγιστη):	
Κατά τη λειτουργία	10% έως 90% (χωρίς συμπύκνωση)
Αποθήκευση	0 % έως 95 % (χωρίς συμπύκνωση)
Υψόμετρο (μέγιστο):	
Κατά τη λειτουργία	-15,2 μέτρα έως 3.048 μέτρα (-50 πόδια έως 10.000 πόδια) 0°C έως 35°C
Εκτός λειτουργίας	-15,2 μέτρα έως 10.668 μέτρα (-50 πόδια έως 35.000 πόδια)
Επίπεδο αερομεταφερόμενων ρύπων	G1 όπως καθορίζει το πρότυπο ISA-S71.04-1985

Επικοινωνία με την Dell

Επικοινωνία με την Dell

 **ΣΗΜΕΙΩΣΗ:** Αν δεν έχετε ενεργή σύνδεση στο Ίντερνετ, μπορείτε να βρείτε τις πληροφορίες επικοινωνίας στο τιμολόγιο αγοράς, στο δελτίο αποστολής, στον λογαριασμό ή στον κατάλογο προϊόντων της Dell.

Η Dell παρέχει αρκετές επιλογές για υποστήριξη και εξυπηρέτηση μέσω Ίντερνετ και τηλεφώνου. Η διαθεσιμότητα ποικίλλει ανά χώρα και προϊόν και ορισμένες υπηρεσίες μπορεί να μην είναι διαθέσιμες στην περιοχή σας. Για να επικοινωνήσετε με την Dell σχετικά με θέματα που αφορούν τα τιμήματα πωλήσεων, τεχνικής υποστήριξης ή εξυπηρέτησης πελατών:

1. Μεταβείτε στον ιστότοπο **dell.com/support**.
2. Επιλέξτε την κατηγορία υποστήριξης που θέλετε.
3. Επαληθεύστε τη χώρα ή την περιοχή σας στην αναπτυσσόμενη λίστα **Choose A Country/Region** (Επιλογή χώρας/περιοχής) στο κάτω μέρος της σελίδας.
4. Επιλέξτε τον σύνδεσμο για την κατάλληλη υπηρεσία ή υποστήριξη με βάση τις ανάγκες σας.